



# מדריך שירות Dell™ Latitude™ XT2

[מאפייני מחשב לוח](#)  
[עבודה עם מחשב הלוח שלך](#)  
[הוספה והחלפה של חלקים](#)  
[מפרט](#)  
[אבחון](#)  
[מערכת BIOS](#)

## הערות, התראות ואזהרות

 **הערה:** "הערה" מציינת מידע חשוב המסייע לך להשתמש במחשב ביתר יעילות.

 **התראה:** הודעת "התראה" מציינת נזק אפשרי לחומרה או אובדן נתונים, במקרה של אי ציות להוראות

 **אזהרה:** הודעת "אזהרה" מציינת אפשרות של נזק לרכוש, פגיעה גופנית או מוות.

אם רכשת מחשב Dell™, כל התייחסות במסמך זה למערכת ההפעלה Microsoft® Windows® אינה ישימה.

המידע במסמך זה עשוי להשתנות ללא הודעה.  
© 2009 Dell Inc. כל הזכויות שמורות.

חל איסור מוחלט על העתקה מכל סוג של חומר זה ללא הרשאה בכתב מ-Dell Inc.

סימני מסחרים שבשימוש בטקסט זה: DELL, הלוגו של Dell, Intel, Pentium, Celeron - i, Latitude, TravelLite, Wi-Fi Catcher, Dell של Intel Corporation; Core - i ExpressCharge, are trademarks of Dell Inc.; Intel, Pentium, Celeron - i, Latitude, TravelLite, Wi-Fi Catcher, Dell של Intel Corporation; Bluetooth הלוגו של Bluetooth SIG Inc. ומונח בשימוש של Dell מת רשימת TouchStrip הלוגו של סימן מסחרי של חברת Avetco Biometrics LLC; Blu-ray Disc; Avetco Biometrics LLC הלוגו של סימן מסחרי של סימן מסחרי של Microsoft; Blu-ray Disc Association של Microsoft; Windows Vista (התחיל) של Windows Server, MS-DOS, Aero, Windows Vista - Windows (התחיל) של Windows Vista. הלוגו של סימן מסחרי של סימן מסחרי של Microsoft Corporation בארה"ב/או מדינות אחרות.

ייתכן שישעשה שימוש בסימנים מסחריים ובשמות מסחריים אחרים במסמך זה כדי להתייחס לישויות הטוענות לבעלות על הסימנים והשמות, או למוצרים שלהן. Dell Inc. disclaims any proprietary interest in trademarks and trade names other than its own.

דגם PP12S

ספטמבר 2009 מהדורה A01

# BIOS של המערכת

## מדריך שירות Dell™ Latitude™ XT2

- 1 הקשות מקשי לניווט מסך BIOS
- 2 תפריט <F12>
- 3 תפריט אתחול
- 4 כניסה להגדרת המערכת


מחשב הלוח שלך מציע את אפשרויות מערכת BIOS הבאות:

- 1 הפעל תפריט אתחול חד-פעמי על-ידי לחיצה על מקש <F12>
- 1 גש לתכנית שירות הגדרת מערכת על-ידי לחיצה על מקש <F12>

## הקשות מקשי לניווט מסך BIOS

השתמש בהקשת במקשים הבאים כדי לנווט במסכי ה-BIOS.

הקשות מקשי לניווט	
הקשת מקש	פעולה
<Enter>, מקשי חצים שמאל ומימין, או +/-	הגדלה וכיווץ שדה
<>	הגדלה וכיווץ של כל השדות
<Exit> — השארות בהגדרות, שמירה/יציאה, השלכה/יציאה	יציאה מ-BIOS
מקשי חצים שמאל ומימין	שינוי הגדרה
<Enter>	בחר שדה לשינוי
<Esc>	ביטול שינוי
<Alt><F> או אפשרות תפריט טען הגדרות כברירת מחדל	איפוס הגדרות כברירות מחדל

 **הערה:** בהתאם למחשב שלך ולהתקנים המותקנים בו, הפריטים הרשומים בפרק זה עשויים להופיע, או לא להופיע.

## תפריט <F12>

לחץ <F12> כאשר הלוגו של Dell™ מופיע כדי לפתוח תפריט אתחול חד-פעמי המציג רשימה של כל התקני האתחול החוקיים עבור המערכת. אפשרויות אבחון וכניסה להגדרות נגמרות כלולות בתפריט זה. ההתקנים הרשומים בתפריט האתחול תלויים בהתקנים הניתנים לאתחול שבמערכת. תפריט זה שימושי כאשר אתה מנסה לאתחל התקן מסוים או להציג את אבחוני המערכת. השימוש בתפריט אתחול אינו משנה את סדר האתחול המאוחסן ב-BIOS.

## תפריט אתחול

מחשב הלוח שלך כולל תפריט אתחול חד-פעמי משופר. התפריט המשופר כולל את השיפורים הבאים:

- 1 גישה קלה יותר — גישה לתפריט על-ידי לחיצה על <F12> בעת אתחול המערכת.
- 1 הנחיית משתמש — הקשת המקש החסרה מוצגת עכשיו על מסך הפתיחה של BIOS.
- 1 אפשרויות אבחון נוספות — תפריט האתחול כולל עכשיו שתי אפשרויות חדשות: הגדרת BIOS ואבחון.

## כניסה להגדרת המערכת

לחץ <F2> כדי להיכנס להגדרת המערכת ולשנות הגדרות הניתנות לשינוי על-ידי המשתמש. אם קיימת בעיה בכניסה להגדרת מערכת באמצעות מקש זה, לחץ <F2> בעת ההבהוב הראשון של נוריות המקלדת.

עקוב אחר ההוראות שעל המסך כדי לראות או לשנות הגדרות כלשהן. בכל מסך, אפשרויות הגדרת המערכת מפורטות משמאל. מימין לכל אפשרות מוצגת ההגדרה או מוצג הערך עבור אותה אפשרות. באפשרותך לשנות הגדרות המופיעות כתווים לבנים על המסך. אפשרויות או ערכים שלא ניתן לשנות (מאחר שהם נקבעים על-ידי מחשב הלוח שלך) מופיעים כתווים כהים יותר.

בפינה הימנית העליונה של המסך מוצג מידע עזרה עבור האפשרות הנוכחית המסומנת. בפינה הימנית התחתונה מוצג מידע אודות המחשב. תכונות המפתח של הגדרת המערכת מפורטות לאורך תחתית המסך.

מסכי הגדרת המערכת מציגים את פרטי ההתקנה הנוכחיים והגדרות נוכחיות של המחשב, כגון:

- 1 תצורת המערכת
- 1 סדר אתחול
- 1 תצורת אתחול (הפעלה)
- 1 הגדרות תצורה בסיסיות של התקנים
- 1 הגדרות אבטחת מערכת וסיסמת כונן קשיח

## אבחון

מדריך שירות Dell™ Latitude™ XT2

- [מצב התקן](#)
- [מצב סוללה](#)
- [מצב מקלדת](#)

## נוריות LED של מצב התקן

נוריות LED של מצב התקן הן מקור טוב לאבחון בעיות שכוחות שעשויות להתרחש במחשב הלוח שלך.

נדלק כאשר אתה מפעיל את מחשב הלוח ומהבהב כאשר מחשב הלוח נמצא במצב ניהול כוח (מתח).

מופעל כאשר מחשב הלוח קורא או כותב נתונים.

מאירה באופן קבוע או מהבהבת כדי לציין את מצב הטעינה של הסוללה.

מופעל כאשר רישות אלחוטי מאופשר.

מופעל כאשר כרטיס עם טכנולוגיית אלחוט Bluetooth® מאופשר. כדי לכבות רק את פונקציית טכנולוגיית האלחוט Bluetooth, לחץ באמצעות לחצן העבר הימני על הסמל במגש המערכת ובחר ב-**Disable Bluetooth Radio** (נטרל רדיו Bluetooth).



## מצב סוללה

אם המחשב מחובר לשקע חשמל, נורית הבוללה פועלת באופן הבא:

- 1 הבהוב חלופי של אור כתום ואור כחול — מתאם AC שאינו מתוצרת Dell ושאינו מאושר או נתמך, מחובר למחשב הלוח שלך.
- 1 הבהוב חלופי של אור כתום ואור כחול קבוע — כשל סוללה זמני עם מתאם זרם AC קיים.
- 1 אור כתום מהבהב בקביעות — כשל סוללה עם מתאם זרם AC קיים.
- 1 אור כבוי — סוללה במצב טעינה מלא עם מתאם זרם AC קיים.
- 1 אור כחול דלוק — סוללה במצב טעינה עם מתאם זרם AC קיים.

## מד טעינה/תקינות של הסוללה

לבדיקת רמת הטעינה של הסוללה, לחץ ושחרר את לחצן המצב שעל מחוון טעינת הסוללה, כדי להאיר את נוריות רמת הטעינה. כל נורית מייצגת כ-20 אחוזים מכלל טעינת הסוללה. לדוגמה, אם ארבעה נוריות דולקות, רמת טעינת הסוללה היא 80 אחוז. אם אף נורית אינה דולקת, הסוללה אינה טעונה.

כדי לבדוק את תקינות הסוללה באמצעות מד הטעינה, לחץ והחזק את לחצן המצב שבמד טעינת הסוללה במשך 3 שניות לפחות. אם לא מופיעות נוריות, הסוללה במצב טוב ונותרו יותר מ-80 אחוז מקיבולת הטעינה המקורית. כל נורית מייצגת ירידה של מספר אחוזים. אם נדלקות חמש נוריות, נותרו פחות מ-60 אחוז מקיבולת הטעינה ועליך לשקול להחליף את הסוללה.

## נוריות מצב מקלדת

הנוריות הירוקות שמעל ללוח המקשים מציינות את הדברים הבאים:

מאירה כשפונקציית המקלדת הנומרית (Num Lock) מאופשרת.



מאירה כשפונקציית הקלדה באותיות רישיות (Caps Lock) מאופשרת.



מאירה כשפונקציית נעילת גלילה (Scroll Lock) מאופשרת.



# כרטיסיית אפשרויות Digitizerz

מדריך שירות Dell™ Latitude™ XT2

כרטיסיית אפשרויות Digitizer משמשת לדברים הבאים:

- 1 בחירת מצב קלט
- 1 כיוון באמצעות מגע
- 1 הרצת אבחון
- 1 שחזור הגדרות בברירת מחדל

## מצב קלט

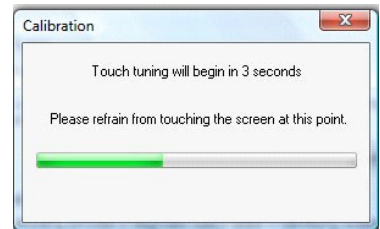
לתכנית היישום N-trig יש 4 מצבי פעולה:

- 1 **עט בלבד** — במצב זה, החרט הנו ההתקן היחיד שניתן להשתמש בו כהתקן קלט עם ה- N-trig digitizer. שינוי ממצב "עט בלבד" לכל מצב אחר נעשה על-ידי לחיצה באמצעות התקן קלט פעיל על סמל תכנית יישום N-trig במגש המערכת. בעת פתיחת תכנית היישום, בחר את המצב הרצוי ולחץ "אישור".
- 1 **מגע בלבד** — במצב "מגע בלבד", אצבע בודדת הינה התקן הקלט היחיד שניתן להשתמש בו עם ה- N-trig digitizer. השימוש בחרט אינו אפשרי. חשוב לציין שמותר רק מגע אחד של היד כדי שה- N-trig יפעל כנדרש. שינוי מצב "מגע בלבד" לכל מצב אחר נעשה על-ידי הקשה על סמל תכנית היישום N-trig שבמגש המערכת, באמצעות אצבע או כל התקן קלט אחר ובחירת המצב הרצוי. לחץ OK (אישור) כדי לאשר.
- 1 **מצב אוטומטי** — ה- N-trig digitizer מסוגל לאתר חרט, כמו גם נגיעת אצבע. המטרה של "מצב אוטומטי" הינה לאפשר למשתמש מיתוג אינטואיטיבי בין מצבי "עט בלבד" ו- "מגע בלבד". התקן הקלט בברירת מחדל עבור "מצב אוטומטי" הנו החרט, כל זמן שזה נמצא באזור המסך (בקרבת הצג או במגע עם הצג). עקרון בסיסי ב"מצב אוטומטי" הוא שאיתור החרט בקרבת ה- digitizer יתפוך את מצב ה- digitizer מ"עט בלבד" ל-"מגע בלבד". באמצעות נקישת-אצבע כפולה על המסך (בדומה ללחיצה כפולה על לחצן העכבר) יתבצע מיתוג של ה- digitizer ממצב "עט בלבד" למצב "מגע בלבד". המערכת תישאר במצב "מגע בלבד" כל זמן שהחרט נמצא מחוץ לטווח. לאחר איתור החרט, המערכת תעבור אוטומטית למצב "עט בלבד".
- 1 **Dual Mode (Vista Only)** — מצב כפול הנו מצב פעולה ייחודי שהנו פונקציונלי רק בעת שימוש במערכת הפעלה Microsoft Vista. במצב זה, מערכת הפעלה מחליפה אוטומטית בין התקן ההצבעה הזמין בהתאם לעדיפויות והמאפיינים הפנימיים של ההתקן.

## כיוון באמצעות מגע

אם נראה לך שפונקציית איתור באמצעות אצבע של מחשב הלוח אינו פועל כנדרש, ייתכן ודרוש כיוול מחדש של מאפיין המגע. כדי לבצע זאת, לחץ על לחצן **שחזור** - ולאחר מכן, עקוב אחר ההוראות שעל המסך.

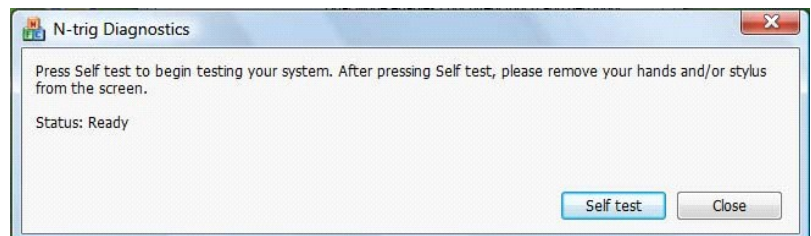
**התראה:** אין לגעת במסך בעת שחזור מאפיין המגע.



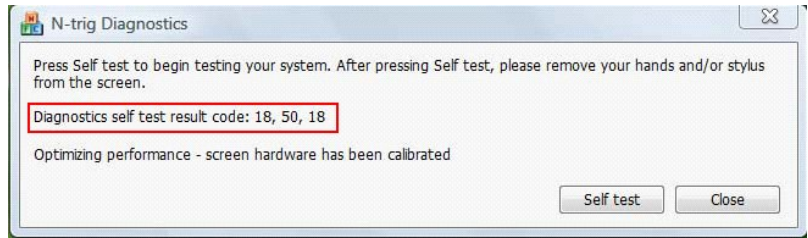
הודעה המצינית הצלחה או כישלון מופיעה לאחר סיום פעולת הכיוול. אם פעולת הכיוול נכשלת, נסה להפעיל את תכנית האבחון.

## אבחון

הפעלת תכנית האבחון יסייע בקביעת הפונקציונליות של ה- digitizer. התחל באמצעות לחיצה על לחצן **אבחון ותיקון תקלות**. לחיצה על לחצן **בדיקה עצמית** שבחלון המוקפץ העוקב, מפעיל את תכנית האבחון.



לאחר סיום הבדיקה, התוצאות יוצגו בהתאם למודגם בהמשך.



השתמש בטבלה זו להגדרת קודי התוצאות.

קודי תוצאות בדיקה עצמית של digitizer.			
קוד	בדיקה	פרטי שגיאה	סימנים
7	קישוריות A-trigs	כשל מעבד אנלוגי של digitizer	Digitizer אינו מסוגל לאתחל או לקרוא דוגמאות מהמעבד האנלוגי. לא דווח מיקום עט או מגע.
11	ערור חרט	אין ערור חרט	האותות המתקבלים בעת בדיקת ערור חרט הגם מתחת לגבול מסוים. ייתכן והעט כולה אינה מתפקדת או רק קצה העט מתפקדת.
14	אנטנת החיישן מתנתקת	רשת ה-digitizer מתנתקת	קיימים קווים ממתקים. ייתכן שהעט או המגע אינם מתפקדים בשטח תצוגה פיזי ספציפי.
15	אנטנת החיישן גורמת לקצר	קיצור דרך לרשת digitizer	קיימים קצרים בקווים. ייתכן שהעט או המגע אינם מתפקדים בשטח תצוגה פיזי ספציפי.
18	אי-איזון של ערוצים	דרגת ערוץ digitizer הפחתה	קיים ערוץ שאינו מאוזן. ייתכן שהעט או המגע אינם מתפקדים בשטח תצוגה פיזי ספציפי.
19	כיוול קבל	כיוול digitizer הפחתה	ערך קבל הכיוול בערוץ מסוים מוגדר מינימלי או מרבי. ייתכן שהעט או המגע אינם מתפקדים בשטח תצוגה פיזי ספציפי.
47	שגיאת קושחה פנימית	שגיאת קושחה פנימית	בעיית משאב קושחה בעת ביצוע אבחון. כלי האבחון אינו מתפקד.
48	אי-תפקוד קריטי	שגיאת התקן	התגלה אי-תפקוד קריטי, לא ניתן להמשיך בבדיקה.
49	שגיאת פסק-זמן מארח	שגיאת פסק-זמן מארח	בעיית תקשורת מארח או משאבים מביצוע אבחון.
50	דרוש כיוול קבל	דרוש כיוול חומרה	דרוש כיוול חומרה לביצוע מרבי.

## מאפייני מחשב לוח

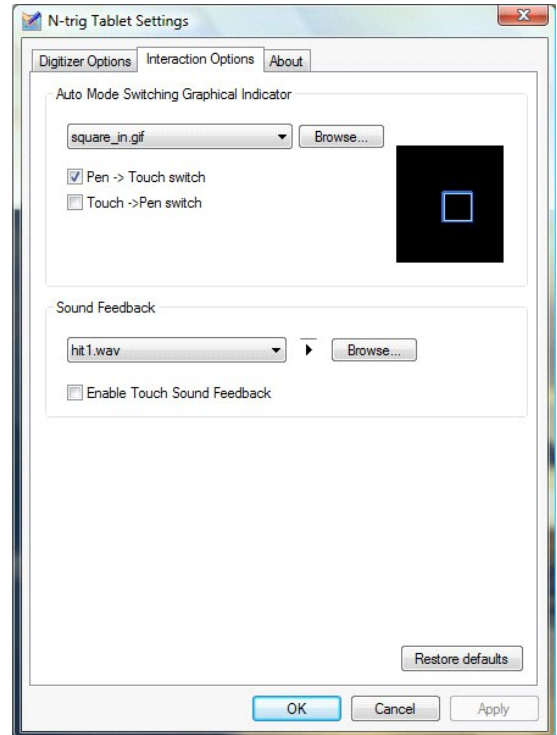
מדריך שירות XT2™ Latitude™ Dell™

- [מצבי מחשב לוח](#)
  - [להצני מחשב לוח](#)
  - [ממשק מחשב לוח](#)
  - [הגדרות מחשב לוח](#)
  - [עט מחשב לוח](#)
  - [טבלת יישום](#)
-

## כרטיסיית אפטריות אינטראקציה

מדריך שירות Dell™ Latitude™ XT2

כרטיסיית אפטריות אינטראקציה שולטת באפקטים החזותיים והקוליים שיכולים לשנות את חוויית המשתמש בעת הפעלת מצבי המערכת השונים.



### מחונן גרפי של מיתוג מצב אוטומטי

פרק זה מאפשר לך לבחור קובץ gif (תמונה) שתוצג כאשר אירוע מיתוג מצב אוטומטי מתגלה. אתה יכול לבחור את האירוע שיגרום למחונן הגרפי להופיע:

- 1 עט ← מגע: העט מתגלית לאחר שימוש באצבע.
- 2 מגע ← עט: מגע מתגלה לאחר שימוש בעט.

### משב קול

פרק זה מאפשר לך לבחור את קובץ ה-wav שיושמע כאשר האצבע נוגעת במסך. ניתן לבדור את הקול באמצעות לחיצה על כפתור ההפעלה. ניתן לאפשר/לנטרל פונקציונליות זו באמצעות לחיצה הרדיו המתואר.





## מאפיין תנועות רבות-מגע

מדריך שירות Dell™ Latitude™ XT2

### תנועות

תנועות הן הבעות הנעשות בעת נגיעה באמצעות שתי אצבעות במסך מחשב הלוח שלך. הן מתורגמות כפקודות משתמש למערכת ההפעלה או ליישום התוכנה הפעיל. כאשר מערכת ההפעלה מזהה תנועה, סמל המאשר את התנועה מופיע על המסך. עדכון רבוי-מגע זה כולל שלוש תנועות: תנועת גלילה, תנועת זום ותנועת נקישה כפולה של שתי אצבעות. מקור מאפייני תנועה וסמלים תיאוריים המוצגים כאן הם N-trig.

### תנועת גלילה

הנחת שתי אצבעות על המסך והזזתם בכיוון אופקי או אנכי גורמות לגלילה בכיוון התנועה: 'מינה', שמאלה, למעלה או למטה.



### תנועת זום

נגיעה במסך באמצעות שתי אצבעות והצמדתם אחת לשניה או הרחקתם אחת מהשניה גורמת לפקודת זום-הגדלה או זום-הקטנה של המסך.



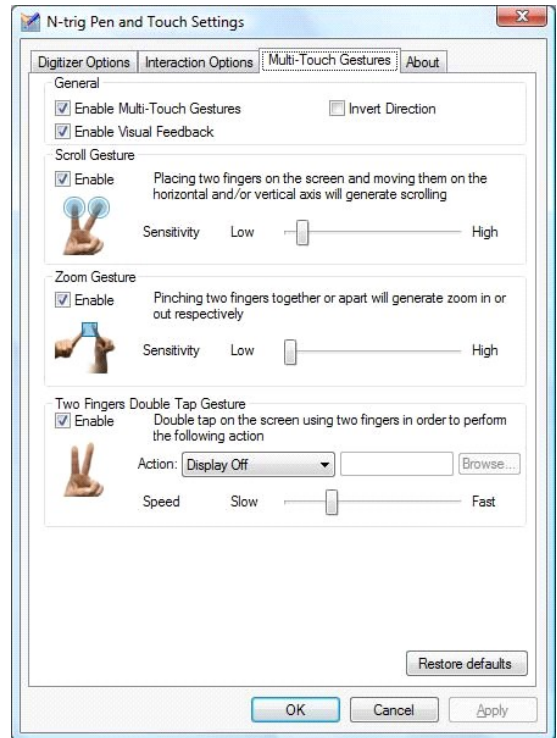
### תנועת נקישה כפולה באמצעות שתי אצבעות

נקישה כפולה על המסך באמצעות שתי אצבעות שולח פקודת מערכת הפעלה שבאפשרותך להגדיר. ניתן להשתמש בפעולה זו לביצוע פעולות, כגון כיבוי הצג וניטרול תנועות מגע (ברירת מחדל), או הרצת תכנית הניתנת לביצוע, כגון זו הפותחת את הדפדפן.



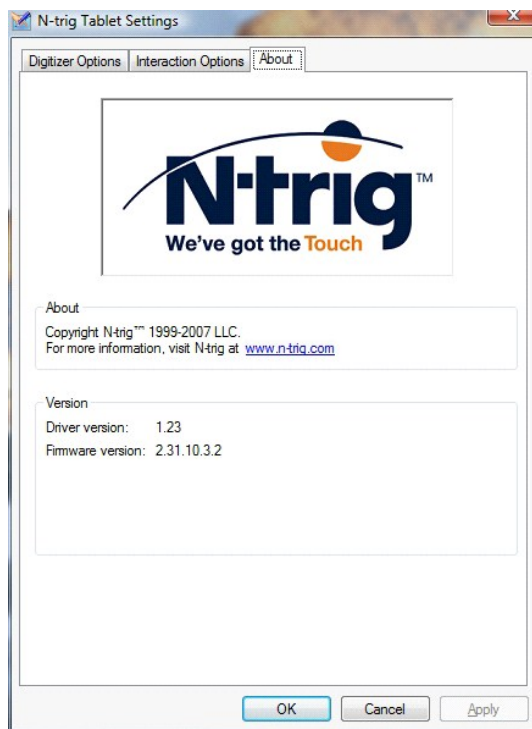
### הגדרת רגישות

לכיוונון הרגישות עבור תנועות שתי-אצבעות, לחץ לחיצה כפולה על סמל N-trig (🖱️) במגש המערכת, והקש על כרטיסיית תנועות ריבוי-מגע. הגדר כראונך את המחווים עבור כל תנועה.



## כרטיסיית "אודות" מדריך שירות Dell™ Latitude™ XT2

השימוש בכרטיסיית אודות זה כדי לאתר מידע כגון גרסת מנהל התקן ומספרי שינוי קושחה. את מספר שינוי הקושחה ניתן גם לאתר באמצעות "רחיפה" עם המצביע מעל הגדרות לוח N-trig שבמגש המערכת.



## הוספה והחלפה של חלקים

מדריך למשתמש של Dell™ Latitude™ XT2

- [סוללת עיקרית](#)
  - [מכסה זיכרון Mini-Card](#)
  - [זיכרון](#)
  - [כונן קשיח](#)
  - [Mini-Card](#)
  - [לוח מערכת](#)
  - [מכלול גוף מונע חימום ומאוורר](#)
  - [תפס הסוללה](#)
  - [סוללת מטבע](#)
  - [כיסוי ידית](#)
  - [מכלול תצוגה](#)
  - [משענת כף היד](#)
  - [רמקול](#)
  - [כרטיס פנימי עם טכנולוגיה אלחוטית Bluetooth®](#)
  - [כיסוי צירים](#)
  - [מקלדת](#)
-

## עט מחשב לוח

מדריך שירות Dell™ Latitude™ XT2

[כיוול העט](#)

[פתרון בעיות](#)



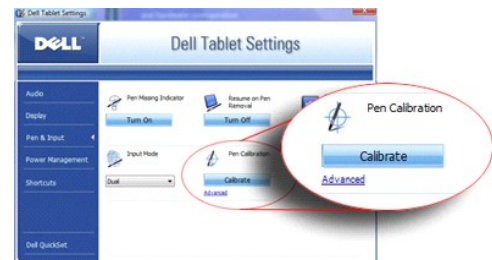
1	עט	2	לחצן עט למחיקה
3	לחצן לחיצה ימנית של העט	4	קצה העט

מחשב הלוח שלך משתמש בעט אלקטרוסטטי או חרט בעל עיצוב ספציפי לשימוש במצב מחשב לוח במקום להסתמך על הספק הסוללה, מקור האנרגיה של החרט הנייה אנרגיה מגנטית המיוצרת על ידי סליל העירור המובנה ב-digitizer. אות הסליל נקלט על-ידי החרט וגורם לחרט להעביר שדה חשמלי.

השדה החשמלי המועבר נקלט על-ידי לוח של קווים מוליכים, מצב חרט מדויק הנקבע באמצעות שימוש באותו בעלי' משרעת נמוכה הנקלטות על המוליכים האנכיים והאופקיים, וזאת מתאימה עוברת למעבד שעל הלוח של ה-digitizer.

קצוות החרט מופיעות בשני צבעים/סוגים, כחול ושחור. הקצוות הכחולים מעוצבים לכתיבה "רכה" יותר. הקצוות השחורים מציגים כתיבה "קשה" יותר. המערכת כוללת 5 קצוות (3 כחולים ושניים שחורים). את הקצוות ניתן להחליף בקלות באמצעות שימוש בכלי להסרת קצוות הדומה ל"פינצטה" גדולה. כלי זה מצורף גם למחשב הלוח.

**הערה:** במקרה של חשד לכשל ב-digitizer, יש לבדוק את קצה העט. אם הקצה פגום, יש להחליפו. לרוב, תשמש פעולה זו כתרופה לבעיות ב-digitizer.



## כיוול העט

העט יכולה לפעול בכיוול בברירת מחדל או בכיוול אחר המוגדר על-ידיך או על-ידי משתמש אחר. העט יכולה לפעולה בכיוול בברירת מחדל, או בהתאם לכיוול המוגדר על ידיך או על-ידי משתמש אחר. הכיוול משפר את ביצועי העט עבור כל משתמש.

לכיוול העט:

1. פתח את **QuickSet**.
2. לחץ על **הגדרות לוח**.
3. בחלון **הגדרות לוח Dell**, לחץ על **וקלט** ולאחר מכן לחץ **כיוול**.
4. בצע את ההוראות המופיעות על המסך. סמני הכיוול מוצגים על המסך כסימני "פלוס" (+). הקש עם העט במרכז של כל אחד מסמני הכיוול.

**הערה:** וודא לכיוול את העט לשימוש בשתי מצבי התצורה, נוף ותמונה.

## פתרון בעיות

העט הנו הרכיב הראשון שיש לבדוק במקרה של חשד לבעיה ב-digitizer. בדוק בקפידה וודא שהקצה במצב טוב (ללא שברים, שימוש יתר, וכו'). אם קיים ספק כלשהוא, יש להחליף את הקצה הישן בחדש, או בקצה שידוע שמצבו תקין.

יש לוודא גם שאין השפעה כלשהיא על יכולות המגע. עבור למצב "מגע" ובדוק אם הבעיה עדיין קיימת. אם אין תקלות במצב "מגע", הבעיה היא כנראה בקצה של העט. אם הבעיה מופיעה גם במצב "מגע", עליך להריץ תכנית אבחון ולבצע את הפעולות הדרושות בהתאם לתוצאות הבדיקה.

## מפרט

- [שמע](#)
- [תצוגה](#)
- [מקלדת](#)
- [משטח מגע](#)
- [סוללה](#)
- [מתאם AC](#)
- [קורא טביעות אצבעות](#)
- [מידות פיזיות](#)
- [סביבתי](#)

- [מעבדים](#)
- [מידע על המערכת](#)
- [ExpressCard™](#)
- [כרטיס SD™](#)
- [זיכרון](#)
- [כרטיס חכם](#)
- [יציאות ומחברים](#)
- [תקשורת](#)
- [וידאו](#)

**הערה:** ההצעות עשויות להשתנות בהתאם לאזור שבו הן ניתנות. למידע נוסף אודות הגדרת תצורה של מחשב הלוח שלך, לחץ **התחל** (או **התחל** ב-Windows XP) ← **עזרה ותמיכה**, ולאחר מכן בחר את האפשרות לצפייה במידע אודות מחשב הלוח שלך.

מעבד	
סוג מעבד	מעבד Intel® Core™ 2 Duo
מטמון L2	3 MB
תדר אפיק חיצוני	800 MHz

מידע על המערכת	
ערכת שבבים של המערכת	ערכת שבבים SFF של Intel
רוחב אפיק נתונים	64 סיביות
רוחב ערוץ DRAM	אפיקי 64 סיביות dual-channel (2)
רוחב אפיק כתובת מעבד	36 סיביות
Flash EPROM	4 MB
אפיק PCI	32 סיביות

ExpressCard™	
<b>הערה</b> חריץ ExpressCard מתומך רק עבור ExpressCards / הוא אינו תומך בכרטיסי PC Card.	
מחבר ExpressCard	חריץ ExpressCard (תומך בממשקים מבוססי USB ו-PCIe)
כרטיסים נתמכים	כרטיסי ExpressCard 34 מ"מ
תדר אפיק חיצוני	800 MHz

קורא כרטיסי זיכרון (SD) Secure Digital	
כרטיסים נתמכים	SD, SDIO, SD HC, Mini SD (w/adapter) MMC, MMC+, Mini MMC (w/adapter)

זיכרון	
מחבר מודול זיכרון	שקע SODIMM אחד נגיש למשתמש
קיבולות מודולי זיכרון	1 ג'יגה-בתים, 2 ג'יגה-בתים, 4 ג'יגה-בתים
סוג זיכרון	DDR3 SODIMM
זיכרון מזערי	1 ג'יגה-בתים (זיכרון משולב בכרטיס)
זיכרון מקסימלי	5-ג'יגה-בתים (דרושה מערכת הפעלה Windows Vista מסוג 64 סיביות)

כרטיס חכם	
יכולות קריאה/כתיבה	קורא וכותב אל כל כרטיסי המיקרו-מעבד (T=0, ISO 7816 02/01/03/4 (T=1)
כרטיסים נתמכים	5 V-1.3 V

Java כרטיסי	טכנולוגיית תוכניות נתמכת
9600-115,200 סיביות לשנייה	מהירות ממשק
מאושר לרמה 1	רמת EMV
PC/SC	אישור WHQL
תואם לסיביות PC	תאימות
אישור לעד 100,000 מחזורים	מחזורי הכנסה/שליפה

יציאות ומחברים	
שם	מחבר מיקרופון, מחבר אוזניות/רמקולים סטריאו/אופניים
IEEE 1394	מחבר טורי של 4 פינים
E-Dock	מחבר E-Dock רגיל עבור התקנים כגון משכפלי יציאות מתקדמים ותחנות הרחבה E-Dock. אפשר לחבר את בסיס המדיה האופציונלי למחבר ה-E-Dock.
Mini-Card	חריץ ייעודי אחד Mini-Card חצי גודל עבור WLAN חריץ Mini-Card בגובה מלא ייעודי ל-WWAN (פס רחב להתקנים ניידים)
מתאם רשת	יציאת RJ-45
USB	שני מחברי 4 פינים תואמי USB 2.0
USB עם אספקת חשמל	ספק כוח 5 פין וארבע סיכות USB compliant connector-2.0
USB	שני מחברי 4 פינים תואמי USB 2.0. ניתן להשתמש במחבר USB אחר כמחבר eSATA. מחבר ה-USB בנוסף, עם PowerShare, יכול לשמש לטעינת התקן USB בעת הפעלה או כיבוי של המחשב.
וידאו	מחבר של 15 חורים

תקשורת	
מתאם רשת	Ethernet LAN on system board 1000/ 100/ 10
אלחוט	תמיכה פנימית ב-WLAN, WWAN וטכנולוגיה אלחוטית Bluetooth® (אם נרכשו כרטיסים אופציונליים)

וידאו	
סוג וידאו	משולב
בקר וידאו	בקר גרפיקה Mobile Intel® GMA X4500.
אפיק נתונים	משולב
זיכרון וידאו	עד 256 MB זיכרון וידאו משותף

שמע	
סוג שמע	שמע באיכות High-Definition עם שני ערוצים (Azalia)
בקר שמע	IDT 92HD71B
המרת סטריאו	24 סיביות (אנלוגי לדיגיטלי ודיגיטלי לאנלוגי)
ממשקים:	
פנימי	שמע באיכות גבוהה
חיצוני	מחבר כניסה-מיקרופון, אוזניות סטריאו/מחבר-מיני לרמקולים
רמקול	רמקול 4 אוהם אחד
מגבר רמקול פנימי	ערוץ 2 ואט ל-4 אוהם
בקרי עוצמת קול	כפתורי בקרת עוצמה ותפריטי תוכניות

תצוגה	
סוג (מטריצה פעילה TFT)	
XY פעיל	WXGA "אינץ' 12.1
ממדים	
גובה	261.12 מ"מ (10.28 אינץ')
רוחב	163.2 מ"מ (6.43 אינץ')
אליסון	307.34 מ"מ (12.1 אינץ')

רוזלוציה מקסימלית:	800 x 1280 K-ב-262 צבעים
זווית פעולה	0° (סגור) עד 160°
קצב רענון	60 הרץ (40 הרץ במצב חיי סוללה לאורך כל היום (ADBL))
זוויות צפייה:	
אופקית	40/40°
אנכי	15/30°
רוחב פיקסל	0.204
צריכת חשמל (לוח עם תאורה אחורית אופייני)	3.0 W (מקסי')

<b>מקלדת</b>	
מספר מקשים	87 (ארה"ב וקנדה); 88 (אירופה); 91 (יפן)
פריסה	QWERTY/AZERTY/Kanji

<b>משטח מגע</b>	
רוזלוציית מיקום XY (מצב לוח גרפי)	240 cpi
גודל	
רוחב	אזור פעילות חיישן 73.0 מ"מ (2.9 אינץ')
גובה	42.9 מ"מ (1.7 אינץ') מלבני

<b>סוללה</b>	
סוג	ארבעה תאים: 28 ואט-שעה/14.8 וולט 6 תאים: 58 ואט-שעה/11.1 וולט הרחבה: 48 ואט-שעה/11.1 וולט
ממדים:	
עומק	
סוללת ליתיום-יון של 4-תאים:	210 מ"מ (8.27 אינץ')
סוללת ליתיום-יון של שישה תאים:	210 מ"מ (8.27 אינץ')
הרחבה	9.5 מ"מ (0.38 אינץ')
גובה	
סוללת ליתיום-יון של 4-תאים:	18 מ"מ (0.71 אינץ')
סוללת ליתיום-יון של שישה תאים:	23.2 מ"מ (0.91 אינץ')
הרחבה	186 מ"מ (7.32 אינץ')
רוחב	
סוללת ליתיום-יון של 4-תאים:	46.5 מ"מ (1.83 אינץ')
סוללת ליתיום-יון של שישה תאים:	68.5 מ"מ (2.7 אינץ')
הרחבה	279 מ"מ (10.98 אינץ')
משקל	
סוללת ליתיום-יון של 4-תאים:	0.2 kg (0.44 lb)
סוללת ליתיום-יון של שישה תאים:	0.37-0.38 ק"ג (0.82-0.84 ליברות) (6 תאים)
הרחבה	59-0.61 ק"ג (1.3-1.34 ליברות) (6 תאים)
מתח חשמלי	11.1 וולט זרם ישר (6 תאים, הרחבה) 14.8 וולט ז"י (ארבעה תאים)
משך טעינה (משעור):	
מחשב כבוי	כשעה אחת ל-80% קיבולת (סוללה של ארבעה תאים) כשעתיים ל-100% קיבולת (סוללה של ארבעה תאים)
אורך חיים (משוער)	300 מחזורי טעינה/פריקה
טווח טמפרטורות	
הפעלה	0° עד 35° צלסיוס (32° עד 95° פרנהייט)
אחסון	10° - עד 60° צלסיוס (14° עד 140° פרנהייט)
סוללת מטבע	CR-2032

<b>מתאם AC</b>	
מתח כניסה	90-264 וולט זרם חילופי



זרם כניסה (מרבי)	1.1 אמפר
תדר כניסה	47-63 הרץ
זרם יציאה	3.3A (מרבי בפעימות של 10ms) 2.3 אמפר (רצוף)
הספק יציאה	45 ואט ומעלה
מתח יציאה נקוב	VDC ±1.0 19.5
ממדים:	
גובה	16 מ"מ (0.63 אינץ')
רוחב	63 מ"מ (2.48 אינץ')
עומק	88 מ"מ (3.46 אינץ')
טווח טמפרטורות	
הפעלה	0° עד 40° צלזיוס (32° עד 104° פרנהייט)
אחסון	-10° עד 70°C (-50° עד 158°F)

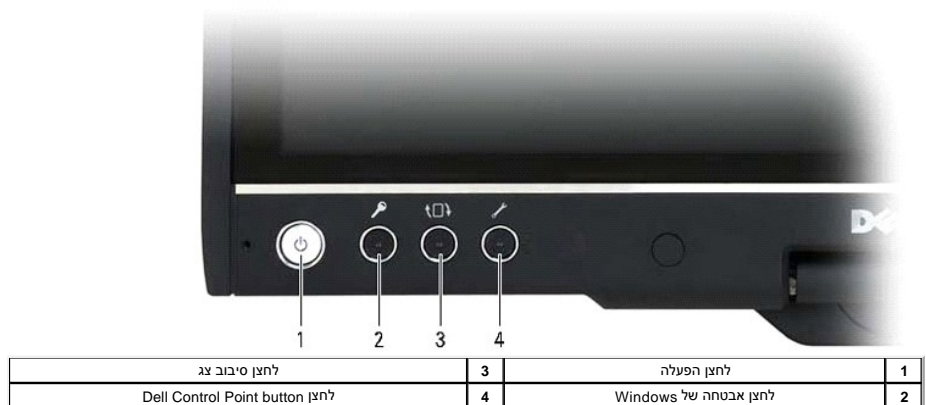
<b>קורא טביעות אצבעות (אופציונלי)</b>	
סוג	חיישן פס מסוג UPEK TCS3 TouchStrip עם טכנולוגיית CMOS של זיהוי פיקסלים אקטיבי
גודל מערך	248 x 2 פיקסלים

<b>מידות פיזיות</b>	
גובה	19.95 - 26.82 מ"מ (0.79 - 1.06 אינץ')
רוחב	290.6 מ"מ - 296.6 מ"מ (11.44 - 11.68 אינץ')
עומק	204 מ"מ - 226 מ"מ (8.03 - 8.9 אינץ')
משקל	1 ק"ג (2.2 ליברות)

<b>סביבתי</b>	
טווח טמפרטורות	
הפעלה	0° עד 35° צלזיוס (32° עד 95° פרנהייט)
אחסון	-40° עד 65°C (-40° עד 149°F)
לחות יחסית (מרבי):	
הפעלה	10% עד 90% (ללא עיבוי)
אחסון	5% עד 95% (ללא עיבוי)
רטט מקסימלי (על סמך ספקטרום של רטט אקראי המדמה את סביבת המשתמש):	
הפעלה	0.66 GRMS
אחסון	1.3 GRMS
זעזוע מרבי (נמדד בכונן הקשיח כשהראשים נעולים עם פעימת חצי סינז של 2 אלפיות שנייה):	
הפעלה	143 G
אחסון	163 G
רום (מרבי):	
הפעלה	-15.2 עד 3048 מטר (-50 עד 10,000 רגל)
אחסון	-15.2 עד 3048 מטר (-50 עד 10,000 רגל)
רמת זיהום אוויר	G2 או פחות, כמוגדר בתקן ISA-S71.04-1985

## לחצני מחשב לוח מדריך שירות Dell™ Latitude™ XT2

למחשב הלוח שלך יש שלושה לחצני לוח הנמצאים בקרבת לחצן ההפעלה. על-מנת שלחצנים אלה יפעלו כראוי, יש להתקין את Dell Control Point System Manager.



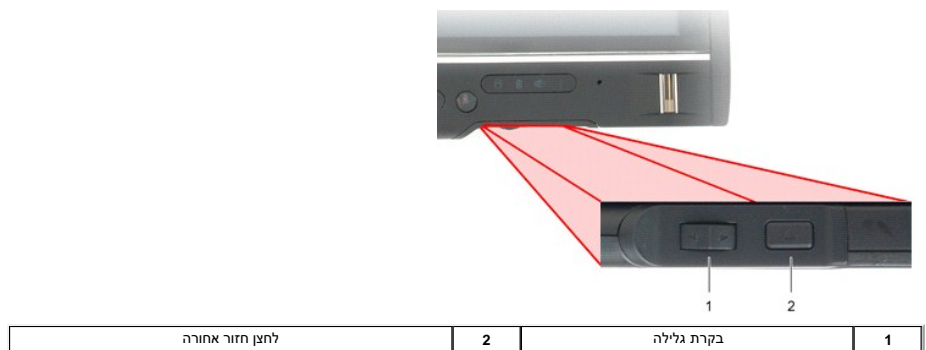
**לחצן מנח** — להפעלת וכיבוי במערכת.

**לחצן אבטחה Windows** — אם אתה משתמש במחשב הלוח שלך במצב לוח, לחץ על לחצן זה כדי לאפשר גישה לתיבת הדו-שיח של מנהל משימות Windows או למסך התחברות, באותו דרך בה אתה משתמש ברצף מקשי <Del><Alt><Ctrl> במצב מחברת.

**לחצן סיבוב צג** — עם משחב הלוח במצב לוח, השתמש בלחצן סיבוב הצג כדי לשנות את כיוון התצוגה ממצב תמונה למצב נוף. בכל פעם שאתה לוחץ ומשחרר את לחצן סיבוב הצג, תמונת הצג מסתובבת 90 מעלות בכיוון השעון.

**לחצן הגדרות לוח QuickSet** — לחץ על לחצן זה כדי לראות ולהגדיר אפשרויות עבור מחשב הלוח והעט באמצעות לחצן Dell Control Point System Manager. באפשרותך להגדיר את תצורת הלחצן לבצע פעולה שונה באמצעות הגדרות Windows Vista™ במחשב הלוח.

## לחצני גלילה



## השימוש בבקר גלילה

- 1 כדי לגלול ברשימת פריטים או קבוצה של דפים אחד אחר השני, העבר את הבקר הגלילה כלפי מעלה או כלפי מטה ושחרר. הבקר חוזרת אוטומטית למצב מרכזי/ניטרלי בעת שחרור.
- 1 כדל לגלול במהירות ברשימת פריטים או קבוצת דפים, העבר את הבקר כלפי מעלה או כלפי מטה, המשך ללחוץ, ושחרר כאשר תרצה להפסיק לגלול.
- 1 לבחירת פריטים, לחץ ושחרר את בקר הגלילה כאשר נמצא במצב מרכזי/ניטרלי.
- 1 להשקת תפריטים שהנם תלוי הקשר, לחץ והחזק את בקר הגלילה ושחרר רק לאחר שמצטייר עיגול שלם על הצג. פעולה זו דומה ללחיצה על הכפתור הימני של העבר במחשב מחברת.

השתמש בלחצן "חזור אחורה" כדי לחזור אחורה ביישומים התומכים הניוט, כגון דפדפנים ו-Windows Explorer. ניתן להשתמש בלחצן זה גם לסגירת חלון פעיל.

- 1 כדי לחזור אחורה, לחץ ושחרר את לחצן "חזור אחורה".
- 1 לסגירת החלון הפעיל, לחץ והחזק את לחצן "חזור אחורה".
- 1 כדי להתאים אישית את פעולות לחצן "חזור אחורה", השתמש בהגדרות לוח ועט ב-Windows Vista.

# ממשק מחשב לוח

## מדריך שירות Dell™ Latitude™ XT2

- השוואת ממשק מחשב לוח /XP Microsoft™ Windows Vista™
- Windows Vista
- Windows™ XP

## השוואת ממשק מחשב לוח Windows Vista/XP

בהתאם להגדרת התצורה אותה הזמנת, מחשב הלוח שלך יגיע אליך עם מערכת הפעלה Windows Vista או Windows XP. קיימים מספר הבדלים בין שתי המערכות בממשקי מחשב הלוח. להלן ההבדלים העיקריים.

טבלת השוואה ממשק מחשב לוח		
XP	Vista	תיאור
כן	כן	יכולת להשתמש באבצע כהתקן קלט.
כן	כן	יישום רישום מקומי המקבל את הקלט ישירות מהעט או באמצעות מגע.
כן*	כן	כלי המשמש ללכידת חלקי נתונים חזותיים (מסמכים, תמונות, וכו') באמצעות עט או מגע.
לא	כן	קיצורי דרך המופעלות על-ידי תנועות למשימות רגילות.
לא	כן	מזהה חזותי בתיקיות לבחירת קבצים.
לא	כן	ציון חזותי עבור מקום נקישה.
כן	כן	כלי המשמש להכנסת נתונים באמצעות עט או מגע המשמש תחליף למקלדת.
לא	כן	לוח קלט ושינוי גודל סמלים של מחשב לוח בהתאם לעט או למגע שבשימוש.
לא	כן	סמן מיוחד עבור פונקציות מחשב לוח בביגוד למצביע עכבר תקני
לא	כן	כלי נפרד המופיע במצב מגע המשמש לצרכי לחיצה ימנית.
לא	כן	היכולת לראות אם היתה פגיעה מוצלחת במטרה באמצעות משב חזותי.
לא	כן	היכולת לראות אם היתה פגיעה מוצלחת במטרה באמצעות משב חזותי.

\*זמן כהורדה נפרדת מ-Microsoft.

## Windows Vista

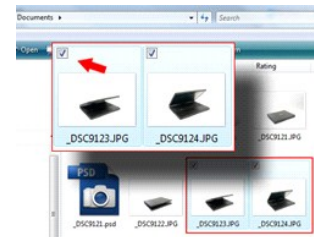
### שימוש בעט

### שימוש בעט כעכבר

ניתן להשתמש בעט באתה דרך בה אתה משתמש בעכבר או מסך מגע במחשב מחברת. החזקת העט בקרבת הצג גורם להופעתו של סמן קטן. הזזת העט מזיזה את הסמן.

הטבלה הבאה מתארת את אופן השימוש בעט.

שימוש אלקטרוסטטי בעט		
מראה	פעולה	פעולה
	הקש עם העט בעדינות על מסך מחשב הלוח.	דומה ללחיצה אחת על לחצן העכבר.
	הקש עם קצה העט פעמיים ברציפות על מסך מחשב הלוח.	דומה ללחיצה כפולה על לחצן העכבר.
	יש לגעת עם העט במסך ולהמשיך לגעת לרגע עד ש-Windows מציינת עיגול שלם סביב הסמן.	דומה ללחיצת לחצן ימני של עכבר..



## עבודה עם קבצים

באפשרותך לפתוח, למחוק, או להעביר קבצים רבים או תיקיות רבות בבת-אחת על-ידי בחירת ריבוי פריטים מרשימה. רחף בקלות עם עט הלוח מעל כל פריט בנפרד ובחר את תיבת הסימון המופיע לשמאלו של כל פריט. להפעלת תיבות הסימון:

1. גש אל אפשרויות תיקיה.
2. לחץ על כרטיסיית תצוגה.
3. מ-הגדרות מתקדמות, בחר ב-השתמש בתיבות סימון לבחירת פריטים, ולאחר מכן לחץ אישור.

## שימוש בעט כעט

תוכנת זיהוי כתב היד של Windows Vista מאפשרת הזנה קלה ופשוטה של טקסט ליישומים שלך באמצעות העט. יישומים מסוימים, כגון Windows Journal, מאפשרים לך לכתוב עם העט בחלון היישום.

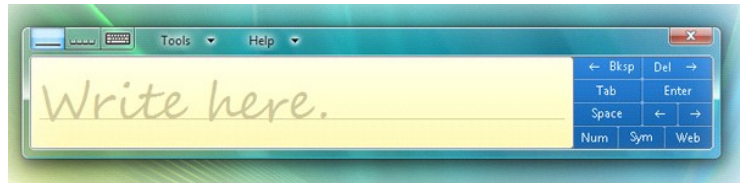
## לוח הבקרה של Tablet-PC

כאשר יישום אינו תומך ישירות בעט קלט, ניתן להשתמש ב-**לוח קלט מחשב לוח** כדי להזין טקסט אל תוך היישום. אם תקיש באזור הניתן לעריכה, סמל לוח מחשב הלוח  מופיע. נקישה על הסמל גורם ללוח הקלט להחליק החוצה מקצה התצוגה.




ניתן גם לפתוח את לוח הקלט על ידי נקישה על כרטיסיית לוח הקלט, המעוגן בקצה המסך בו מוסתר לוח הקלט.



ניתן להזיז את כרטיסיית לוח הקלט על ידי גרירה כלפי מעלה או כלפי מטה לאורך קצה המסך. לאחר מכן, בעת שתקיש על הכרטיסייה, לוח הקלט יפתח באותו מקום אופקי על המסך שבו מופיעה הכרטיסייה.

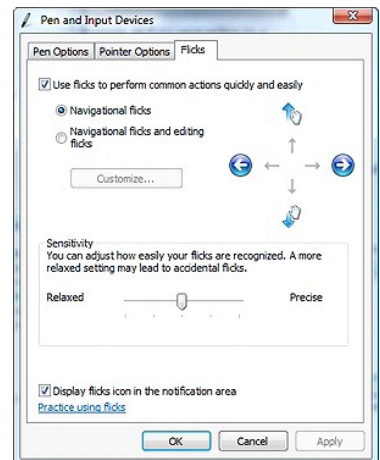


ניתן להשתמש בפנקס הכתיבה, פנקס התווים, או המקלדת המופיע על המסך כדי להזין טקסט. פנקס הכתיבה ופנקס התווים ממירים את כתב ידך לטקסט מוקלד. מקלדת המסך פועלת בדומה למקלדת תקנית. למעט הזנת טקסט באמצעות הקלטת מקשים עם עט הלוח. הטבלה הבאה מתארת את האפשרויות השונות לשימוש בלוח הקלט.

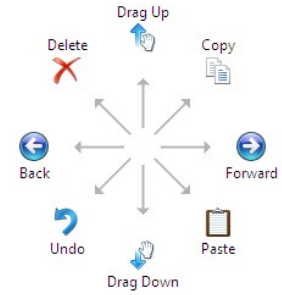
תמונות לוחות קלט		
פעולה	שם	סמל
באמצעות פנקס הכתיבה, באפשרותך לכתוב באופן רציף בדומה לכתיבה על נייר עם שורות	<b>פנקס כתיבה</b>	
פנקס התווים ממיר את כתב ידך לטקסט מוקלד, על-ידי בחירה של אות, מספר או סמל בודד בכל פעם.	<b>פנקס תווים</b>	
מקלדת המסך דומה למקלדת תקנית.	<b>מקלדת מסך</b>	

לפנקס הכתיבה ופנקס התווים יש פנקס מספרים או סמלים ומקשי רשת מהירים כדי לסייע לך להזין את סוגי הטקסט הנ"ל במהירות ובדיוק. כאשר אתה מתחיל לכתוב, מקשים מהירים אלה מוסתרים, אך מופיעים לאחר הכנסה או מחיקה של הכתיבה.

## הבהובי עט



הבהובי עט מאפשרים לך להשתמש בעט כדי לבצע פעולות שלרוב דרושות להן שימוש במקלדת, כגון לחיצה על <Page Up> או שימוש במקשי החצים. הבהובי עט הנם תנועות מהירות מכוונות. עליך לצייר קו קצר באחד משמונה כיוונים. כאשר הבהוב עט מזוהה, מחשב הלוח מבצע את המפעולה שהוקצתה. התמונה למטה מציגה את ההגדרות בברירת מחדל של הבהובי העט. ההגדרות ניתנות להתאמה אישית באמצעות **התחל-לוח בקרה-התקני עט וקלט-Flicks**.



### שימוש באמצעות מגע

אחד מהיתרונות העיקריים של מחשב לוח Latitude XT2 הנו היכולת לעבור בקלות מקלט עט לקלט מגע.



בעת שימוש במצב מגע, תמונה שקופה של עכבר מחשב הנקרא מצביע מגע, צף מתחת לאצבעותיך. למצביע המגע יש לחצני עכבר שמאל וימין הניתנים לנקישה באמצעות האצבע. יש להשתמש באזור שמתחת ללחצנים כדי לגרור את מצביע המגע.

## Windows Vista

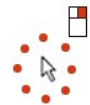
### שימוש בעט

#### שימוש בעט כעכבר

ניתן להשתמש בעט באותה דרך בה אתה משתמש בעכבר או מסך מגע במחשב מחברת. החזקת העט בקרבת הצג גורם להופעתו של סמן קטן. הזזת העט מזיזה את הסמן.

נקישה אחת על המסךדומה לחיצה על לחצן העכבר. נקישה כפולה מהווה לחיצת לחצן עכבר.

ניתן לבצע לחיצה ימנית עם העט באמצעות החזקת קצה העט על המסךעד שיעגול אדום מקיף את המצביע כפי שמופיע בתמונה מימין. הרמת העט ממקום זה פותח תפריט משנה מקביל.



### שימוש בעט כעט

תוכנת זיהוי כתב היד של Windows Vista מאפשרת הזנה קלה ופשוטה של טקסט ליישומים שלך באמצעות העט. יישומים מסוימים כגון Windows Journal, מאפשרים לך לכתוב עם העט בחלון היישום.

### לוח הבקרה של Tablet-PC



כאשר יישום אינו תומך ישירות בעט קלט, ניתן להשתמש ב-**לוח קלט מחשב לוח** כדי להזין טקסט אל תוך היישום. אם תקיש באזור הניתן לעריכה, סמל לוח מחשב הלוח מופיע. נקישה על הסמל גורם להופעת לוח הקלט.

ניתן להזיז את כרטיסיית לוח הקלט על ידי גרירה כלפי מעלה או כלפי מטה לאורך קצה המסך. לאחר מכן, בעת שתקיש על הכרטיסייה, לוח הקלט ייפתח באותו מקום אופקי על המסך שבו מופיעה הכרטיסייה.

ניתן להשתמש בפנקס הכתיבה, פנקס התווים, או המקלדת המופיע על המסך כדי להזין טקסט. פנקס הכתיבה ופנקס התווים ממירים את כתב ידך לטקסט מוקלד. מקלדת המסך פועלת בדומה למקלדת תקנית, למעט הזנת טקסט באמצעות הקשט מקשים עם עט הלוח. הטבלה הבאה מתארת את האפשרויות השונות לשימוש בלוח הקלט.

תמונות לוחות קלט		
פעולה	שם	סמל
באמצעות פנקס הכתיבה, באפשרותך לכתוב באופן רציף בדומה לכתיבה על נייר עם שורות	<b>פנקס כתיבה</b>	
פנקס התווים ממיר את כתב ידך לטקסט מוקלד, על-ידי בחירה של אות, מספר או סמל בודד בכל פעם.	<b>פנקס תווים</b>	
מקלדת המסך דומה למקלדת תקנית.	<b>מקלדת מסך</b>	

לפנקס הכתיבה ופנקס התווים יש פנקס מספרים או סמלים ומקשי רשת מהירים כדי לסייע לך להזין את סוגי הטקסט הנ"ל במהירות ובדייקנות. כאשר אתה מתחיל לכתוב, מקשים מהירים אלה מוותרים, אך מופיעים לאחר הכנסה או מחיקה של הכתיבה.

## שימוש באמצעות מגע

אחד מהיתרונות העיקריים של מחשב הלוח שלך הנו היכולת לעבור בקלות מקלט עט לקלט מגע. בדומה לפעולת העט, נקישה אחת באצבעותיך על המסך דומה ללחיצה עם לחצן עכבר. נקישה כפולה מהווה לחיצת לחצן עכבר.

ניתן לבצע לחיצה ימנית במצב מגע על-ידי אחזקת קצה האצבע על המסך עד שעיגול אדום מקיף את המצביע. לפעמים קשה לראות זאת היות והאצבע של המשתמש מסתירה את המצביע. הרמת האצבע פותחת את תת-התפריט המקביל.

## הגדרות לוח ולוח.

רוב ההגדרות עבור הלוח והעט נמצאים בלוח בהקרה תחת הגדרות לוח ועט. ניתן לגשת להגדרות אלה באמצעות מנהל מערכת Dell Control Point.

## מצבי משתמש מחשב לוח מדריך שירות Dell™ Latitude™ XT2



### מצב מחברת

ניתן להשתמש במחשב הלוח שלך במצב מחברת או מצב לוח. כדי להשתמש במחשב הלוח שלך במצב מחברת, פתח את התצוגה עד הגעתה לזווית נוחה לצפייה, בדומה לתמונה מימין, והשתמש במקלדת ובתצוגה כפי שניתן משתמש בכל מחשב מחברת אחר.

### מצב לוח

מחשב הלוח שלך ממיר מצב מחברת למצב לוח באמצעות סיבוב של 180 מעלות בכיוון השעון של ציר הסיבוב של התצוגה.

⚠ **התראה:** סיבוב של הציר מעל 180 מעלות יזיק למחשב הלוח.

 <p>3</p> <p>הנח את מכלול התצוגה על הבסיס כאשר התצוגה מופנית כלפי מעלה.</p>	 <p>2</p> <p>החזק את הבסיס עם יד אחת על משענת כף היד, החזק את חלקו העליון של התצוגה עם היד השנייה ועקוב אחר החץ החרוט ערכססה הציר, סובב את ציר הסיבוב ב-180 מעלות בכיוון השעון עד שתרגיש שהתצוגה מתחברת כנדרש.</p>	 <p>1</p> <p>פתח את התצוגה של מחשב הלוח עד הגעת התצוגה לזווית של 90 מעלות אנכית לבסיס.</p>
---	--	--

בעת המרת מחשב הלוח שלך בין מצבי מחברת לוח, כיוון המסך של מחשב הלוח ישתנה אוטומטית בהתאם להגדרות שהגדרת ביישום Dell Control Point System Manager או ביישום ההגדרות עט ולוח של Windows Vista, לרוב מתצוגת נוף (מצב מחברת) לתצוגת תמונה (מצב לוח).

## התקנה

תכנית התקנת לוח N-trig מובנה בתוך חבילת מנהל ההתקן. ניתן להתקין את התכנית ישירות מתקליטור המשאבים או להשיג את הגרסה האחרונה מאתר [support.dell.com](http://support.dell.com). לאחר שליפת הקובץ, אשף התקנה יסייע לך בנולח התקנת התוכנה. הופעת סמל N-trig מצוין ההתקנה מוצלחת.

## Windows Vista™ נגד Windows™ XP

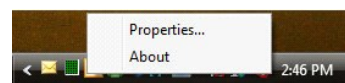
קיים רק הבדל עיקרי אחד בין XP ו-Vista בתכנית N-trig. אין רישום של מצב כפול בגרסת XP במצב רלט שבכרטיסיית אפשרויות Windows XP. Digitizer מאפשר שימוש של עט ומגע, אך יכולת המיתוג הרציף של Vista אינה זמינה.

## N-trig תכנית

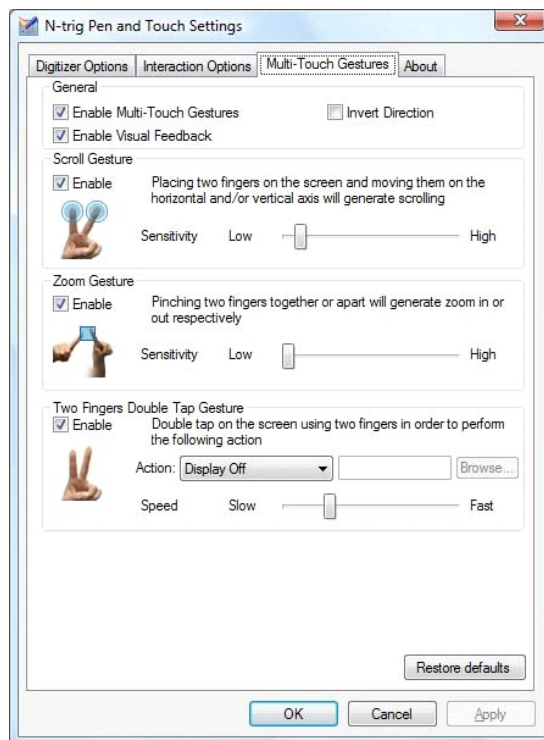
התכנית הגדרות לוח N-trig משמשת לכיוונן מספר הגדרות עבור ה-digitizer. לאחר טעינת מנהלי ההתקן של N-trig, מופיע סמל במגש המערכת.



ריחוף של המצביע מעל לסמל מציג את מספר גרסת הקושחה. לחיצה ימנית על הסמל מעלה תת-תפריט.



לחיצה על מאפיינים פותח את חלון הגדרות לוח N-trig.



ישנם ארבע כרטיסיות בחלון הגדרות לוח N-trig:

- 1 אפשרויות Digitizer
- 1 אפשרויות אינטראקציה
- 1 תנועות מרובות-מגע
- 1 אודות



## מכסה הזיכרון וה-Mini-Card

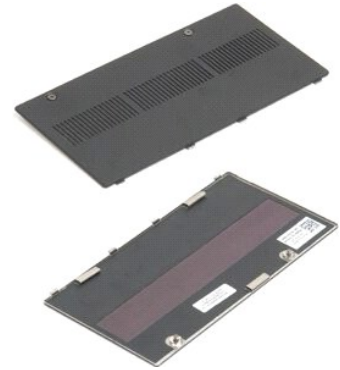
מדריך שירות Dell™ Latitude™ XT2

[הסרת מכסה הזיכרון וה-Mini-Card](#)

[החזרת כרטיס הזיכרון וכרטיס ה-Mini-Card](#)

⚠ **אזהרה:** לפני התלחת עבודה בתוך מחשב הלוח שלך, עיין במידע בנושא בטיחות המצורף למחשב הלוח. לעיון במידע על נהלים מומלצים נוספים בנושא בטיחות, בקר בדף הבית בנושא עמידה בדרישות התקנה בכתובת [www.dell.com/regulatory\\_compliance](http://www.dell.com/regulatory_compliance).

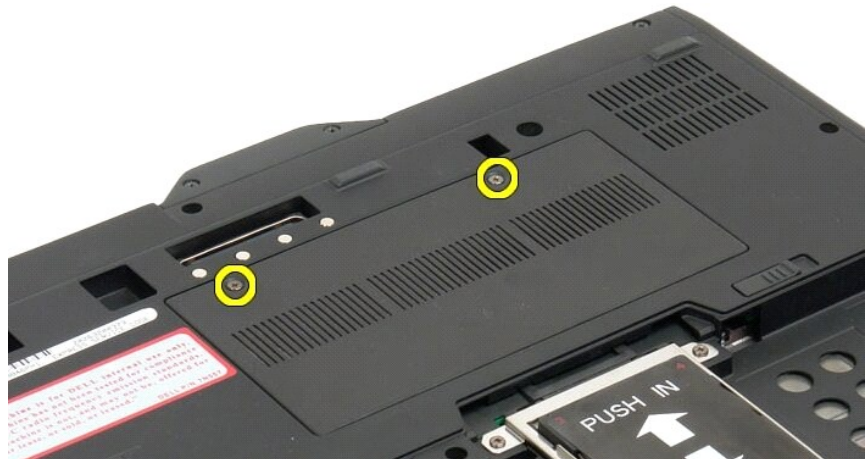
### הסרת מכסה הזיכרון וה-Mini-Card



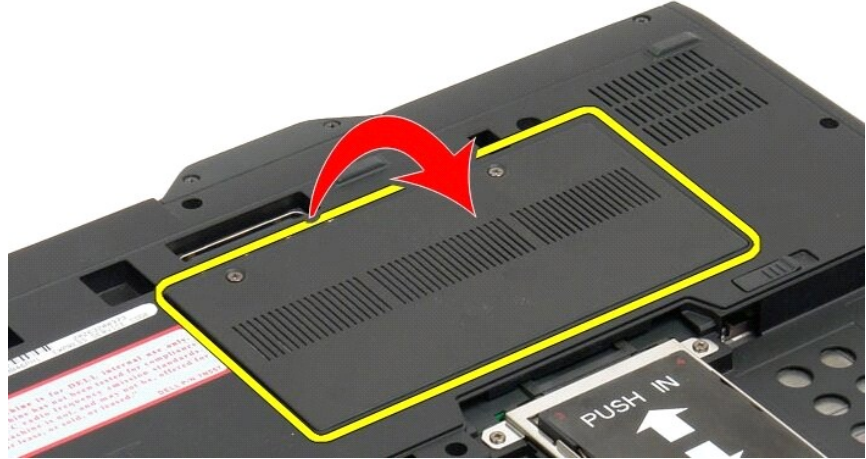
1. עקוב אחר ההוראות ב-[עבודה בתוך מחשב הלוח שלך](#).
2. הסר את [הסוללה](#) ממחשב הלוח.



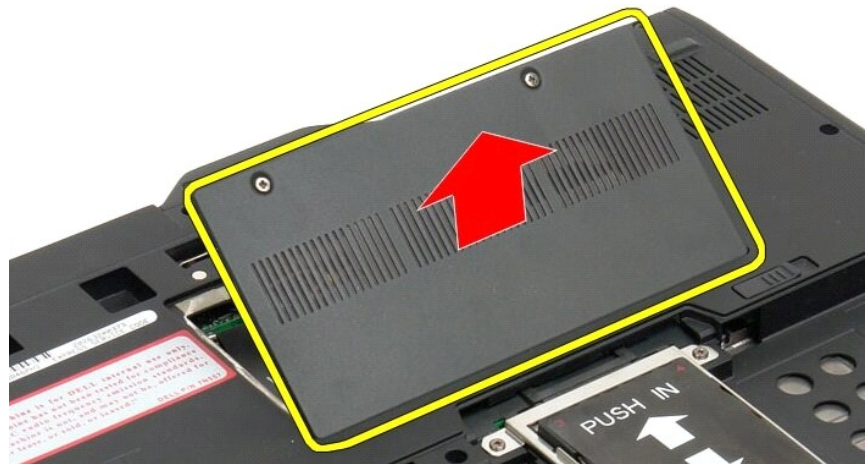
3. שחרר את 2 הברגים שעל מכסה הזיכרון וה-mini-card.



4. הטה את המכסה לכיוון חלקו הקדמי של מחשב הלוח.



5. הרם את המכסה בזווית והסר ממחשב הלוח.



## החזרת כיסוי הזיכרון וכרטיס ה-Mini-Card

1. הכנס את הלשוניות של כיסוי הזיכרון וכרטיס ה-mini-card לתוך החריצים שבבסיס.

2. סובב את הכיסוי כלפי מטה למקומו.
3. הדק את שני הברגים בכיסוי הזיכרון וכרטיס ה-mini-card.
4. התקן את הסוללה. ראה [החלפת הסוללה הראשית](#).

## סוללה עיקרית

מדריך שירות Dell™ Latitude™ XT2

[הסרת הסוללה העיקרית](#)

[החלפת הסוללה הראשית](#)

⚠ **אזהרה:** לפני התלחת עבודה בתוך מחשב הלוח שלך, עיין במידע בנושא בטיחות המצורף למחשב הלוח. לעיון במידע על נהלים מומלצים נוספים בנושא בטיחות, בקר בדף הבית בנושא עמידה בדרישות התקנה בכתובת [www.dell.com/regulatory\\_compliance](http://www.dell.com/regulatory_compliance).



## הסרת הסוללה העיקרית

1. עקוב אחר ההוראות ב-[עבודה בתוך מחשב הלוח שלך](#).



2. החלק את שני תפסי השחרור של תא הסוללה כלפי חוץ.



3. החלק את הסוללה אל מחוץ לתא הסוללה.



4. הסר את הסוללה ממשב הלוח.



## החלפת הסוללה הראשית

1. החלק את הסוללה החדשה לתוך תא הסוללות.
2. דחוף את הסוללה עד שהיא ננעלת במקומה.

כאשר הסוללה במקומה הנכון, היא מיושרת עם הקצה התחתון של המחשב, ותפסי שחרור תא הסוללות שקועים כפי שמוצג בצעד 4 לעיל.

## תפס הסוללה

מדריך שירות: Dell™ Latitude™ XT2

⚠ **אזהרה:** לפני התלת עבודה בתוך מחשב הלוח שלך, עיין במידע בנושא בטיחות המצורף למחשב הלוח. לעיון במידע על נהלים מומלצים נוספים בנושא בטיחות, בקר בדף הבית במשא עמידה בדרישות התקינה בכתובת [www.dell.com/regulatory\\_compliance](http://www.dell.com/regulatory_compliance).

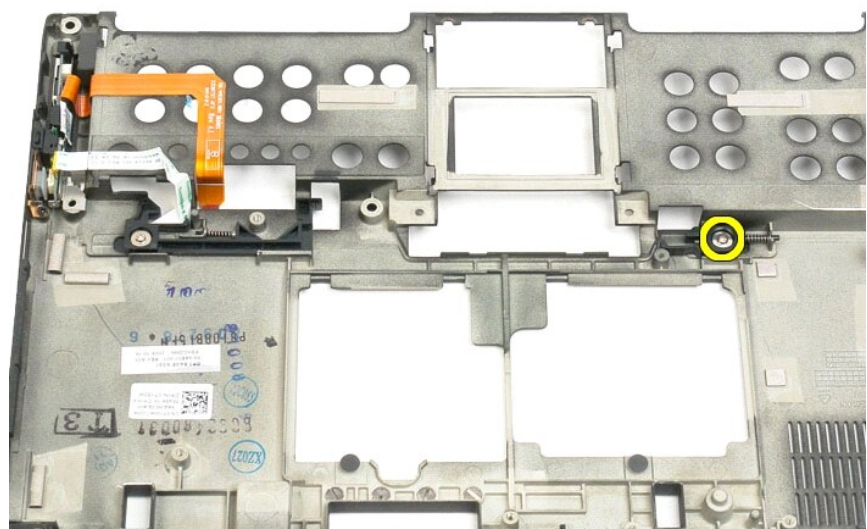
## הסרת תפס הסוללה



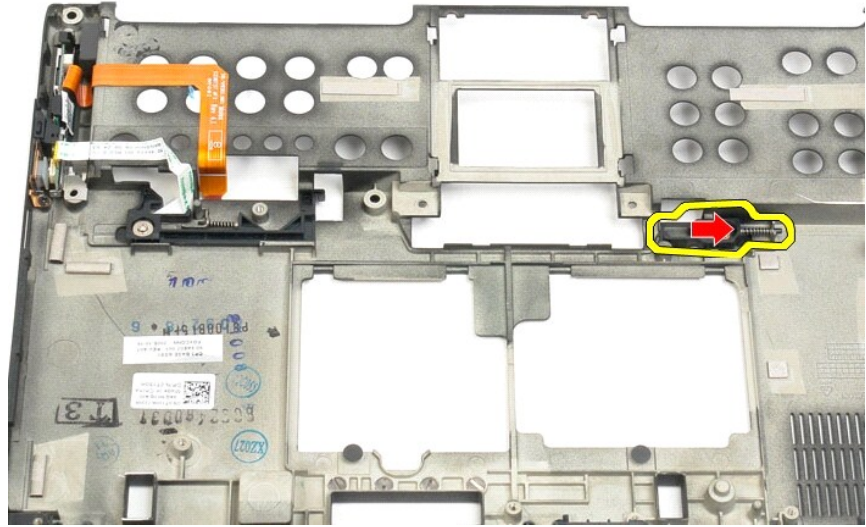
1. עקוב אחר ההוראות ב-[עבודה בתוך מחשב הלוח שלך](#).
2. הסר את [הסוללה](#) ממחשב הלוח.
3. הסר את [הסמך הקשיח](#) ממחשב הלוח.
4. הסר את [מכסה הזיכרון mini-card](#) ממחשב הלוח.
5. הסר את ה-[זיכרון](#) ממחשב הלוח.
6. הסר את ה-[mini-card](#) ממחשב הלוח.
7. הסר את [שבב BIOS](#) ממחשב הלוח.
8. הסר את [מודול Bluetooth](#) ממחשב הלוח.
9. הסר את [מכסה הצירים](#) ממחשב הלוח.
01. הסר את ה-[מקלדת](#) ממחשב הלוח.
11. הסר את [מכליל התצוגה](#) ממחשב הלוח.
21. הסר את [משענת כף היד](#) ממחשב הלוח.
31. הסר את [לוח המערכת](#) ממחשב הלוח.



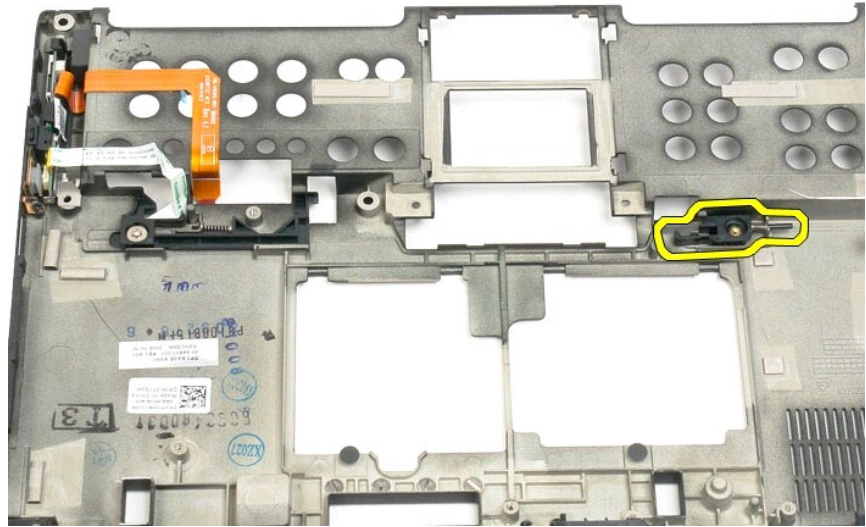
41. הסר את בורג האבטחה של התפס הימני של הסוללה.



51. החלק את מכלול התפס ימינה.

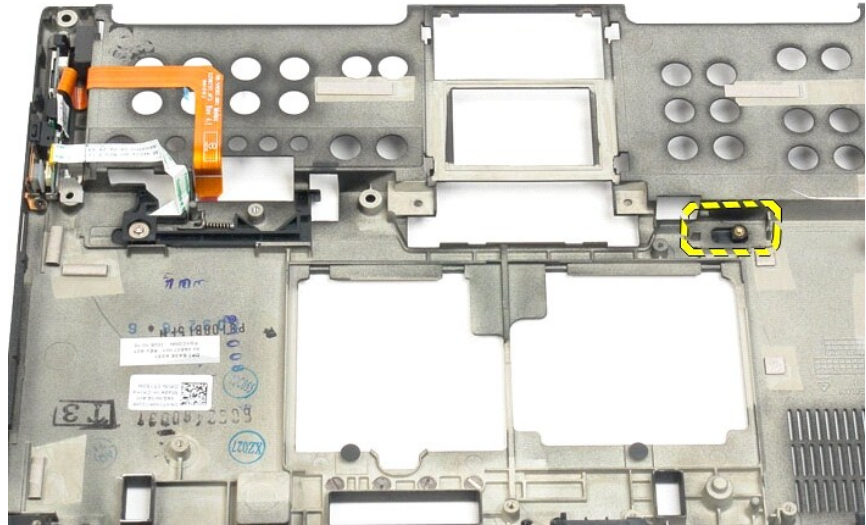


61. הסר את התפס הימני מהפלסטיק התחתון הנמצא בתוך המכלול.

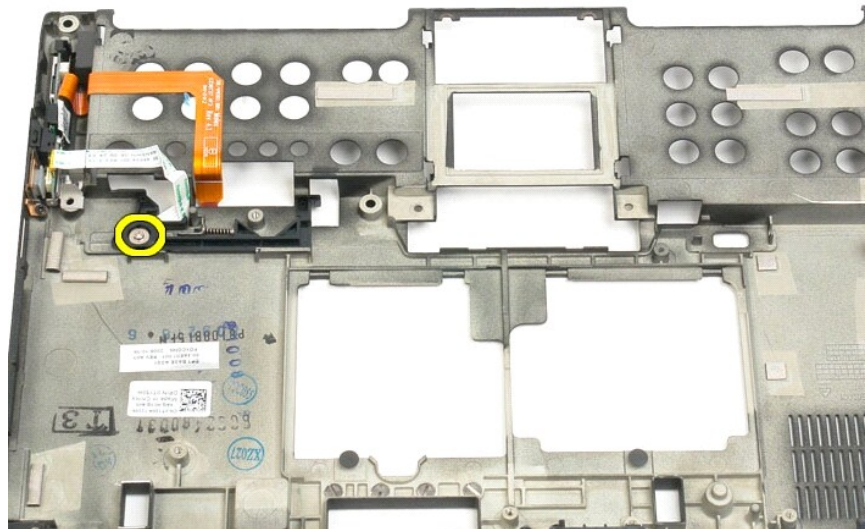


71. הסר את התפס הימני הנמצא בצדו החיצוני של מחשב הלוח.

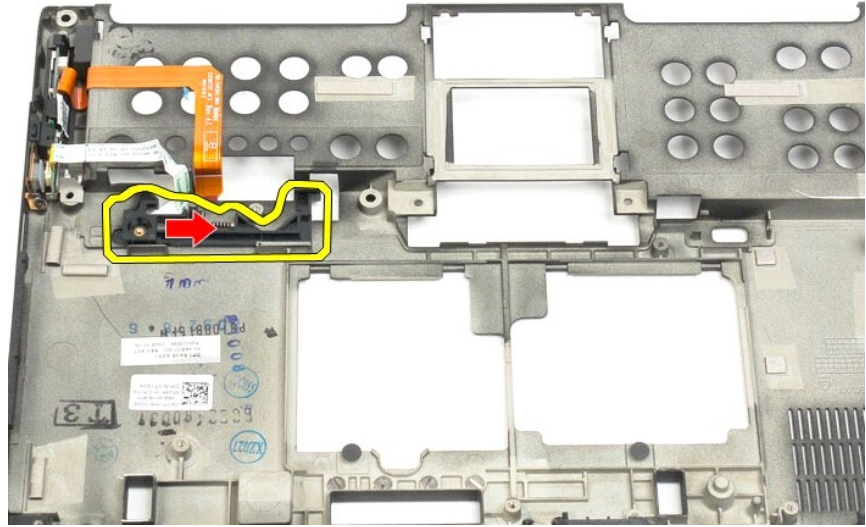




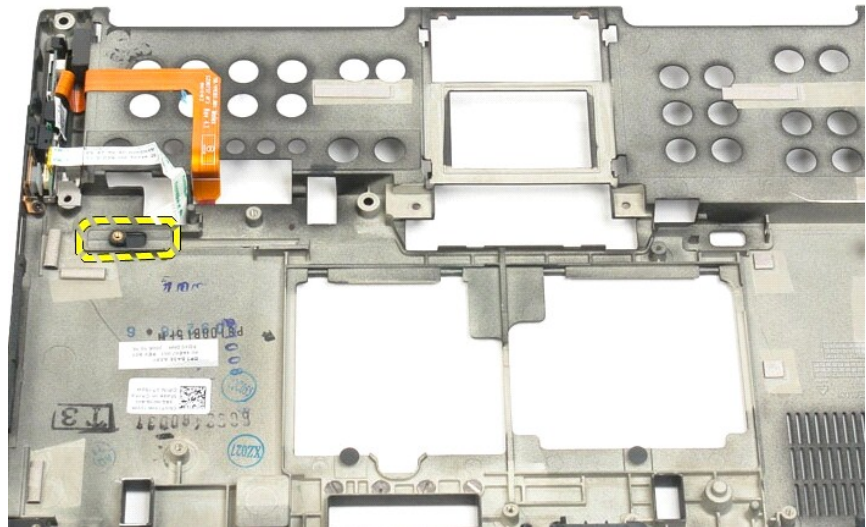
81. הסר את הבורג המחבר את המכלול התפס השמאלי למחשב הלוח.

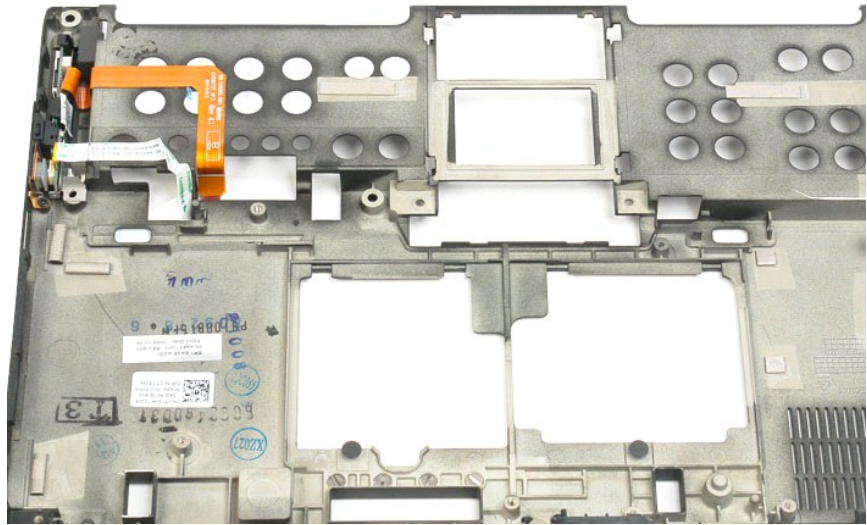


91. החלק את תפס המכלול הפנימי 'מינה והוצא מהפילסטיק התחתון.



02. הסר את התפס השמאלי הנמצא בצדו הימני של מחשב הלוח.





## שבב BIOS

מדריך שירות Dell™ Latitude™ XT2

⚠ **אזהרה:** לפני התלחת עבודה בתוך מחשב הלוח שלך, עיין במידע בנושא בטיחות המצורף למחשב הלוח. לעיון במידע על נהלים מומלצים נוספים בנושא בטיחות, בקר בדף הבית במשא עמידה בדרישות התקינה בכתובת [www.dell.com/regulatory\\_compliance](http://www.dell.com/regulatory_compliance).

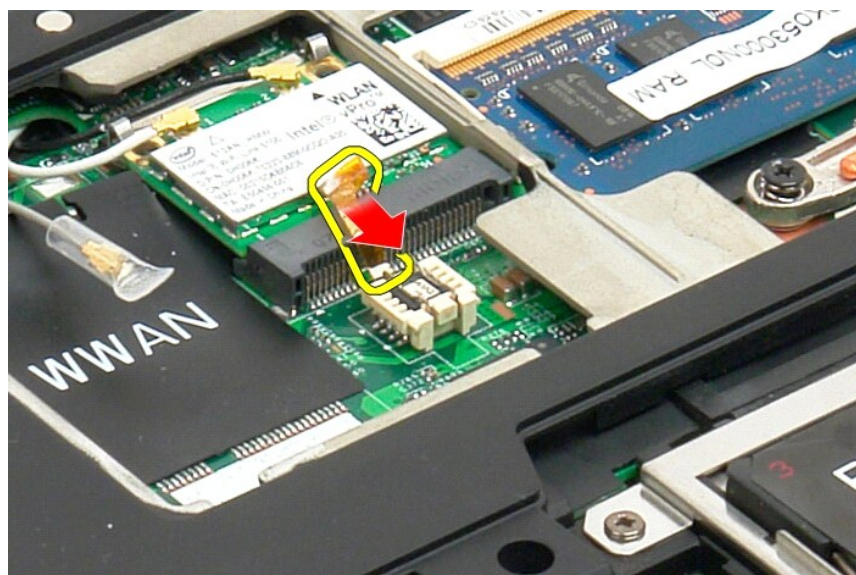
### הסרת שבב ה-BIOS



1. עקוב אחר ההוראות ב-[עבודה בתוך מחשב הלוח שלך](#).
2. הסר את [הסוללה](#) ממחשב הלוח.
3. הסר את [מכסה הזיכרון](#) או [mini-card](#) ממחשב הלוח.



4. השתמש בכרטיסייה הכתומה כדי לפתוח את מהדק שבב ה-BIOS.



5. השתמש באצבעותיך או "פינצטה" קטנה להסרת השבב ממחשב הלוח.



# כרטיס פנימי עם טכנולוגיה אלחוטית Bluetooth®

מדריך שירות Dell™ Latitude™ XT2

- 1. הסרת הכרטיס הפנימי המכיל טכנולוגיה אלחוטית של Bluetooth
- 2. החלפת הכרטיס הפנימי עם טכנולוגיית אלחוט Bluetooth

⚠ אזהרה: לפני התלחת עבודה בתוך מחשב הלוח שלך, עיין במידע בנושא בטיחות המצורף למחשב הלוח. לעיון במידע על נהלים מומלצים נוספים בנושא בטיחות, בקר בדף הבית בנושא עמידה בדרישות התקנה בכתובת [www.dell.com/regulatory\\_compliance](http://www.dell.com/regulatory_compliance).

## הסרת הכרטיס הפנימי המכיל טכנולוגיה אלחוטית של Bluetooth



1. עקוב אחר ההוראות ב-[עבודה בתוך מחשב הלוח שלך](#).
2. הסר את [הסוללה](#) ממחשב הלוח.



3. שחרר את הבורג שעל מכלול Bluetooth.



4. הרם את מכלולו Bluetooth בזהירות והוצא ממחשב הלוח.



5. נתק את כבל ה-Bluetooth מה-Bluetooth.



6. הסר את מכלול ה-Bluetooth ממחשב הלוח.



## החלפת הכרטיס הפנימי עם טכנולוגיית אלחוט Bluetooth

1. חבר את כבל Bluetooth למכלול Bluetooth החדש.
2. הכנס בהירות את מכלול Bluetooth לתוך התא.
3. **הערה:** ודא שכבל Bluetooth אינו מתנתק ממכלול Bluetooth בעת הכנסתו לתוך התא. החזר למקומו את הבורג שעל מכלול Bluetooth כדי להדק את מכלול Bluetooth למקומו.
4. החזר את הסוללה. ראה [החלפת הסוללה הראשית](#).



## סוללת מטבע

מדריך שירות Dell™ Latitude™ XT2

[הסרת סוללת מטבע](#)

[התקנה חזרה של סוללת המטבע](#)

⚠ אזהרה: לפני התלחת עבודה בתוך מחשב הלוח שלך, עיין במידע בנושא בטיחות המצורף למחשב הלוח. לעיון במידע על נהלים מומלצים נוספים בנושא בטיחות, בקר בדף הבית בנושא עמידה בדרישות התקינה בכתובת [www.dell.com/regulatory\\_compliance](http://www.dell.com/regulatory_compliance).

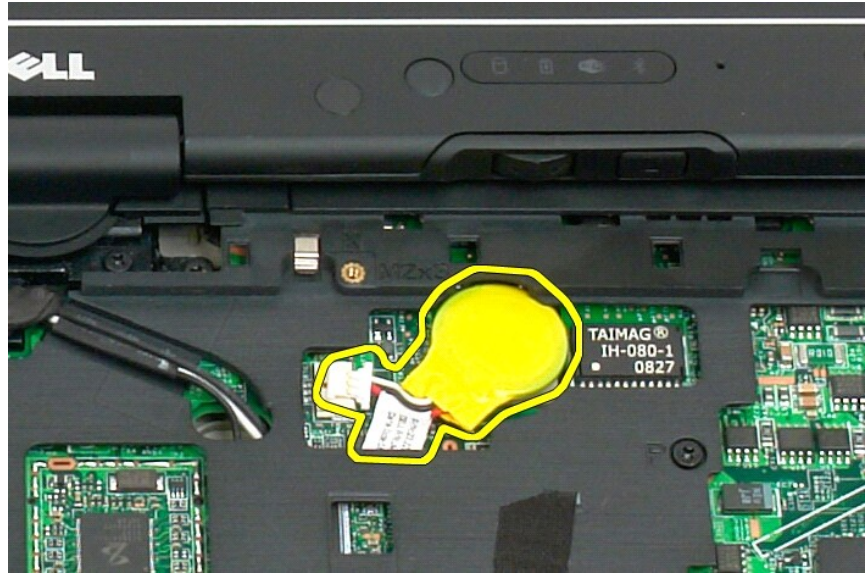
## הסרת סוללת מטבע



1. עקוב אחר ההוראות ב-[לפני נתחלת עבודה בתוך מחשב הלוח שלך](#).
2. הפוך את המחשב והסר את [הסוללה הראשית](#) ממחשב ה-Tablet.
3. הפוך את המחשב בחזרה בכיוון הנכון והסר את [כיסוי הצירוף](#) ממחשב ה-Tablet.
4. כדי להגיע לסוללת המטבע, הסר את [המקלדת](#) ממחשב ה-Tablet.
5. נתק את כבל סוללת המטבע מלוח המערכת.



6. שחרר בעדינות את סוללת המטבע מהחומר הדביק המחבר את הסוללה ללוח המערכת והסר ממחשב הלוח.



## התקנה חזרה של סוללת המטבע

1. קלף את שכבת המגן מסוללת המטבע החדשה.
2. חבר את כבל סוללת המטבע ללוח המערכת ודחוף את סוללת המטבע למקומה על לוח המערכת. ראה איור בשלב 6 לעיל, למציאת המיקום.
3. [החזר את המקלדת למקומה](#), והדק באמצעות ברגי המקלדת.
4. החזר את [כיסוי הצירים](#) למקומו.
5. הפוך את המחשב וחזר את הסוללה למקומה. ראה "[החלפת הסוללה הראשית](#)".

## כיסוי ידית

מדריך שירות Dell™ Latitude™ XT2

[הסרת מכסה הידית](#)

[החזרת כיסוי נקודת האחיזה](#)

⚠ אזהרה: לפני התלחת עבודה בתוך מחשב הלוח שלך, עיין במידע בנושא בטיחות המצורף למחשב הלוח. לעיון במידע על נהלים מומלצים נוספים בנושא בטיחות, בקר בדף הבית בנושא עמידה בדרישות התקינה בכתובת [www.dell.com/regulatory\\_compliance](http://www.dell.com/regulatory_compliance).

## הסרת מכסה הידית



1. עקוב אחר ההוראות ב-[לפני נתחלת עבודה בתוך מחשב הלוח שלך](#).
2. הסר את [הסוללה](#) ממחשב הלוח.



3. הסר את שני הברגים מהחלק התחתון של מכסה הידית.



4. החלק את מכסה הידיית ממחשב הלוח והסר את המכסה.



### החזרת כיסוי נקודת האחיזה

1. החלק את הכיסוי החדש של נקודת האחיזה על בסיס מחשב ה-Tablet.
2. חבר את כיסוי נקודת האחיזה באמצעות שני הברגים.
3. החזר את הסוללה. ראה [החלפת הסוללה הראשית](#).

## כונן קשיח

מדריך שירות Dell™ Latitude™ XT2

[הסרת הכונן הקשיח](#)

[הרכבה מחדש של הכונן הקשיח](#)

⚠ **אזהרה:** לפני התלחת עבודה בתוך מחשב הלוח שלך, עיין במידע בנושא בטיחות המצורף למחשב הלוח. לעיון במידע על נהלים מומלצים נוספים בנושא בטיחות, בקר בדף הבית בנושא עמידה בדרישות התקנה בכתובת [www.dell.com/regulatory\\_compliance](http://www.dell.com/regulatory_compliance).

### הסרת הכונן הקשיח



1. עקוב אחר ההוראות ב-[לפני נתחלת עבודה בתוך מחשב הלוח שלך](#).
2. הסר את [הטוללה](#) ממחשב הלוח.



3. שחרר את ארבעת הברגים מאבזר האבטחה של הכונן הקשיח.



4. הסר את אבזר האבטחה של הכונן הקשיח.



5. החלק את הכונן הקשיח לכיוון קצה מחשב הליח כדי להתנתק מלוח המערכת.



6. הסר את הכונן הקשיח ממחשב הילוח.





## הרכבה מחדש של הכונן הקשיח

1. החלק את הכונן הקשיח החדש למקומו בעדינות עד שקצה המחבר מתחבר למחבר שבלוח המערכת.
2. הדק את הכונן הקשיח למקומו על-ידי החזרת תושבת הכונן הקשיח למקומה. חבר את התושבת למחשב ה- Tablet באמצעות ארבעת הברגים.
3. החזר את הסוללה. ראה [החלפת הסוללה הראשית](#).



## מכלול גוף מונע חימום ומאוורר

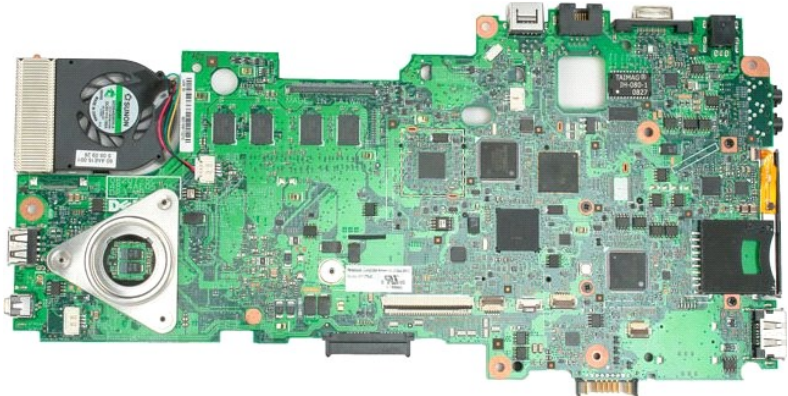
מדריך שירות XT2™ Latitude™ Dell™

⚠ **אזהרה:** לפני התלת עבודה בתוך מחשב הלוח שלך, עיין במידע בנושא בטיחות המצורף למחשב הלוח. לעיון במידע על נהלים מומלצים נוספים בנושא בטיחות, בקר בדף הבית במשא עמידה בדרישות התקינה בכתובת [www.dell.com/regulatory\\_compliance](http://www.dell.com/regulatory_compliance).

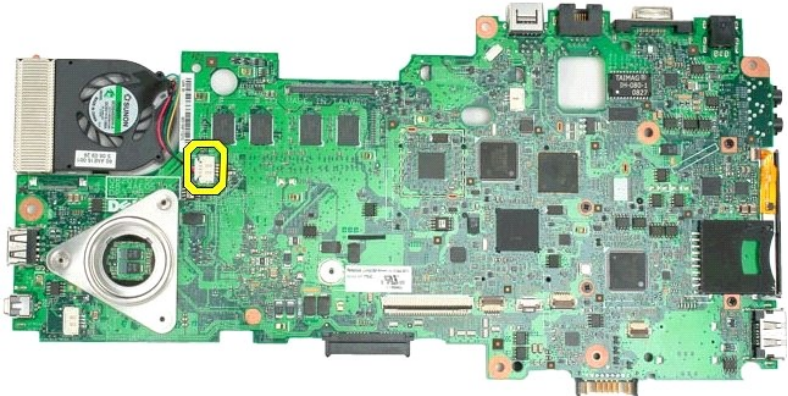
### הסרת מכלול גוף מונע חימום ומאוורר



1. עקוב אחר ההוראות ב-[לפני נתחלת עבודה בתוך מחשב הלוח שלך](#).
2. הסר את [הטוללה](#) ממחשב הלוח.
3. הסר את [הפס הקשיח](#) ממחשב הלוח.
4. הסר את [מכסה הזיכרון mini-card](#) מהמחשב הלוח.
5. הסר את ה-[זיכרון](#) ממחשב הלוח.
6. הסר את ה-[mini-card](#) ממחשב הלוח.
7. הסר את [שבב BIOS](#) ממחשב הלוח.
8. הסר את [מודל Bluetooth](#) ממחשב הלוח.
9. הסר את [מכסה הצירים](#) ממחשב הלוח.
01. הסר את ה-[מקלדת](#) ממחשב הלוח.
11. הסר את [מכלול התצוגה](#) ממחשב הלוח.
21. הסר את [משענת כף היד](#) ממחשב הלוח.
31. הסר את [לוח המערכת](#) ממחשב הלוח.



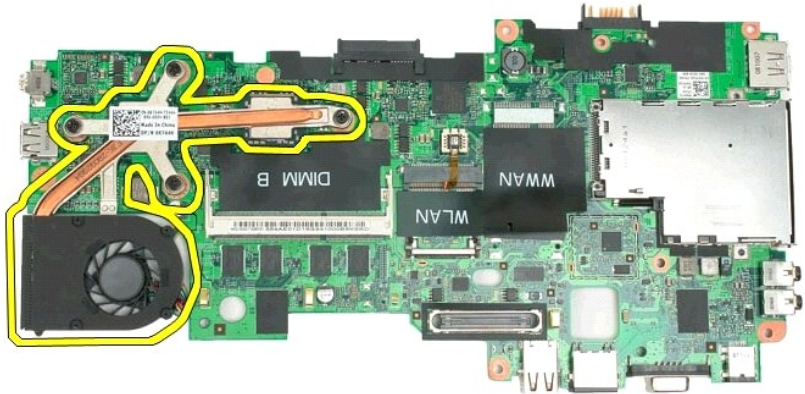
41. נתק את כבל המאוורר ממחבר לוח המערכת, ולאחר מכן הפוך את לוח המערכת.



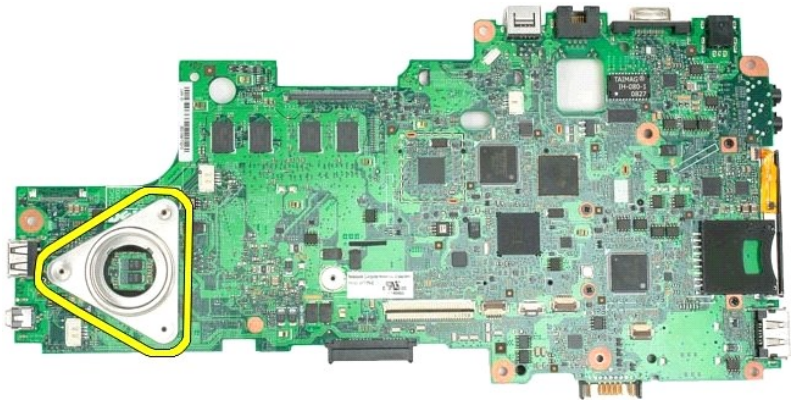
51. שחרר את ארבעת הברגים של הגוף מונע חימום.

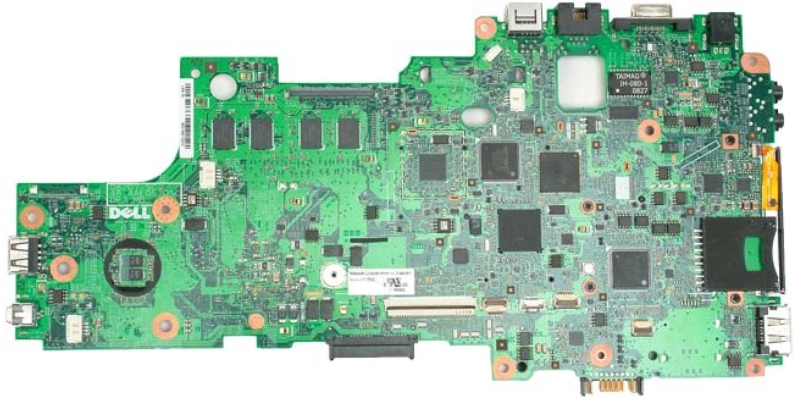


61. הסר את החלק העליון של מכלול גוף המונע חימום מלוח המערכת, ולאחר מכן הפוך את לוח המערכת שנית.



71. הסר את החלק התחתון של מכלול גוף המונע חימום.





## מקלדת

מדריך שירות Dell™ Latitude™ XT2

[הסרת המקלדת](#)

[החזרת המקלדת](#)

⚠ אזהרה: לפני התלחת עבודה בתוך מחשב הלוח שלך, עיין במידע בנושא בטיחות המצורף למחשב הלוח. לעיון במידע על נהלים מומלצים נוספים בנושא בטיחות, בקר בדף הבית בנושא עמידה בדרישות התקינה בכתובת [www.dell.com/regulatory\\_compliance](http://www.dell.com/regulatory_compliance).

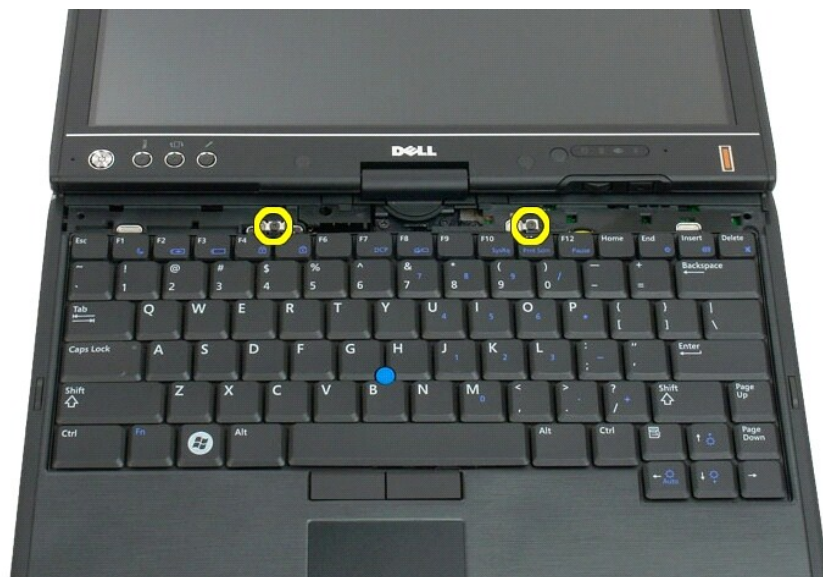
## הסרת המקלדת



1. עקוב אחר ההוראות ב-[לפני נתחלת עבודה בתוך מחשב הלוח שלך](#).
2. הסר את [הטוללה](#) ממחשב הלוח.
3. הסר את [מכסה הצירים](#) ממחשב הלוח.



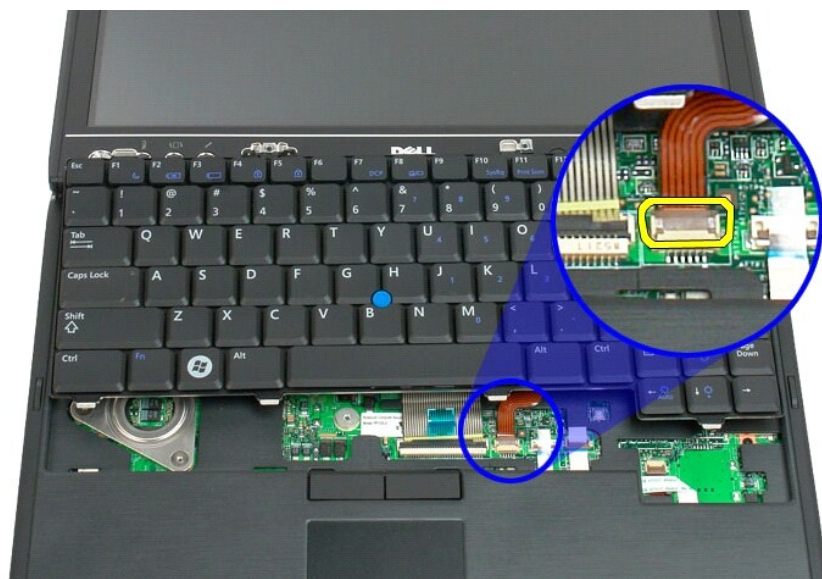
4. הסר את שני הברגים המחברים את המקלדת למחשב הלוח.



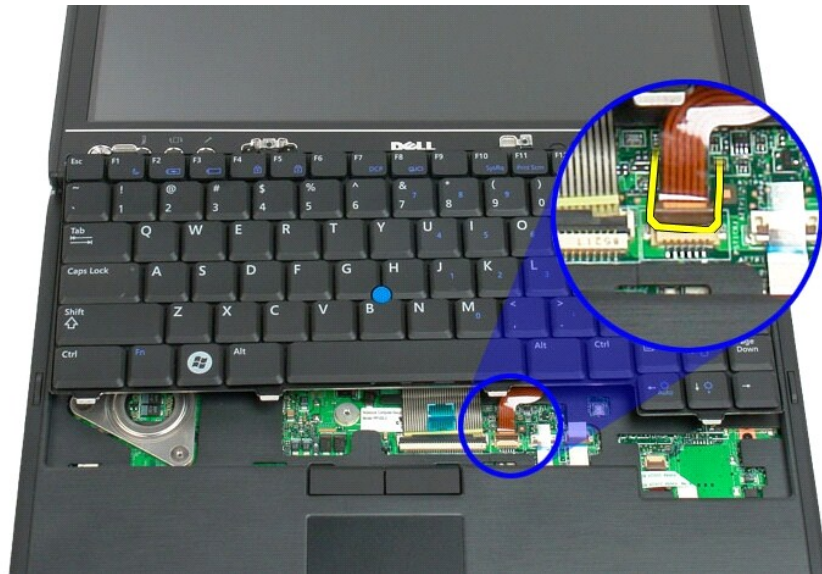
5. הזז בעדינות את המקלדת לכיוון הצג, והיזהר שלא לשרוט את הלוח הקדמי של ה-LCD.



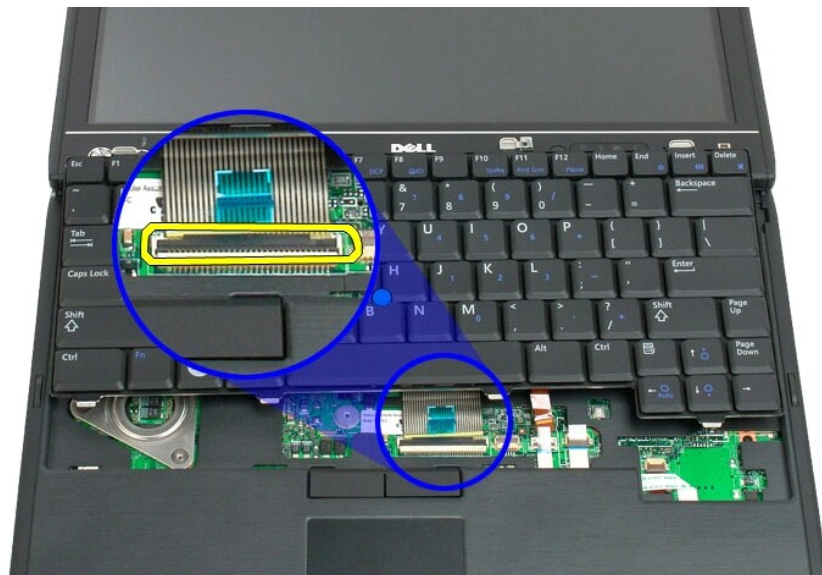
6. שחרר את מחבר ה-zif שעל חיבור לוח המגע.



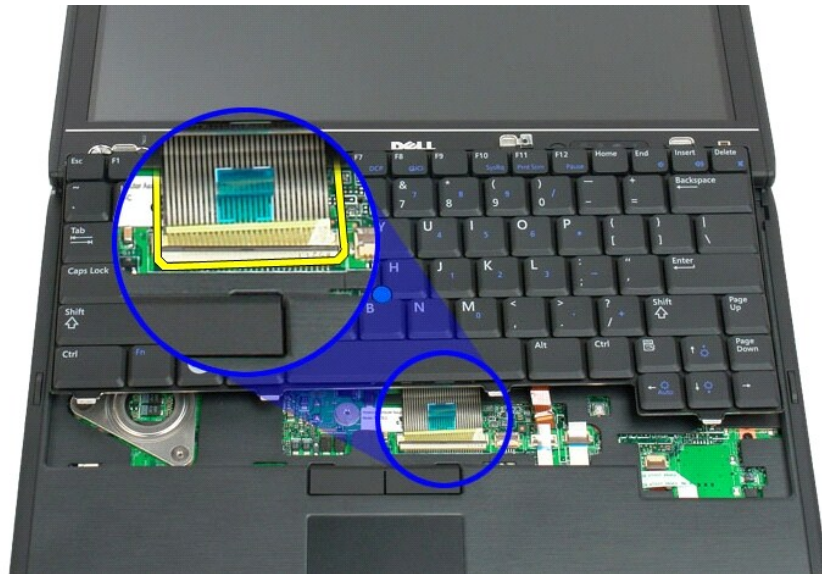
7. נתר את כבל לוח המגע.



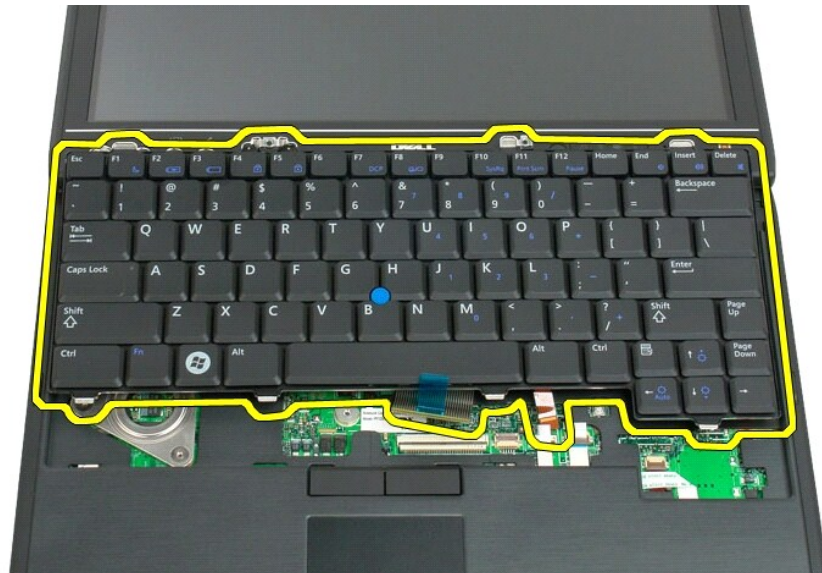
8. שחרר את התפס שעל מחבר המקלדת.

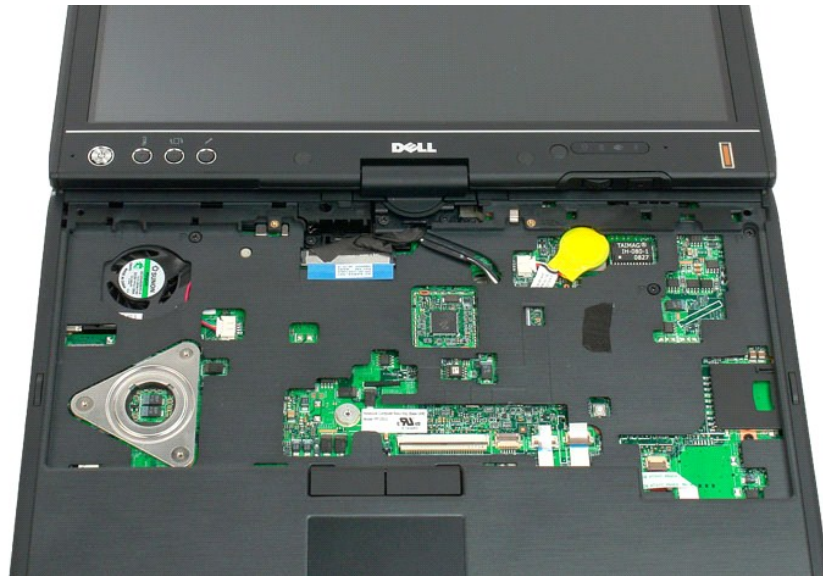


9. נתק את כבל המקלדת מלוח המערכת.



01. הסר את הסוללה ממחשב הלווח.





## החזרת המקלדת

⚠ **זהירות:** מקשי המקלדת עדינים, משתחררים ממקומם בקלות, ונדרש זמן רב כדי לחברם מחדש. נקוט משנה זהירות בעת הסרת המקלדת והטיפול בה.

1. תוך אחיזת החלק העליון של המקלדת מעל המחשב, חבר את כבל משטח המגע ואת כבל המדפסת אל לוח המערכת.
2. לחץ בזהירות בכל צד כדי להדק את המקלדת למקומה.
3. הדק את המקלדת למחשב ה-Tablet באמצעות שני בורגי המקלדת כפי שמוצג בצעד 4 של הסרת המקלדת.
4. החזר למקומו את [כסוי הצירים](#).
5. סגור את הצג והפוך את המחשב.
6. החזר את הסוללה. ראה "[החליפת הסוללה הראשית](#)".



## מכלול תצוגה

מדריך שירות Dell™ Latitude™ XT2

**⚠ אזהרה:** לפני התלת עבודה בתוך מחשב הלוח שלך, עיין במידע בנושא בטיחות המצורף למחשב הלוח. לעיון במידע על נהלים מומלצים נוספים בנושא בטיחות, בקר בדף הבית במשא עמידה בדרישות התקינה בכתובת [www.dell.com/regulatory\\_compliance](http://www.dell.com/regulatory_compliance).

## הסרת מכלול התצוגה



1. עקוב אחר ההוראות ב-[לפני נתחלת עבודה בתוך מחשב הלוח שלך](#).
2. הסר את [הטוללה](#) ממחשב הלוח.
3. הסר את [מכסה הזיכרון](#) או-[mini-card](#) ממחשב הלוח.
4. הסר את [מכסה הצירים](#) ממחשב הלוח.
5. הסר את [מכסה הידית](#) ממחשב הלוח.



6. נתק כבלי אנטנה מחלקו התחתון של מחשב הלוח.



7. מחלקו העליון של מחשב הלוח הסגור, הסר את שני הברגים מידית ציר מכלול התצוגה.



8. מחלקו הפנימי של מחשב הלוח, נתק את כבל מכלול התצוגה מלוח המערכת.



9. פתח את הברגת כבלי האנטנה מחלקו הפנימי של מחשב הלוח.



01. הסר את חמשת הברגים המחברים את מכלול התצוגה למחשב הלוח.



11. הרם את מכלול התצוגה כדי להפריד ממחשב הלוח.



21. הסר את מכלול התצוגה



## כיסוי צירים

מדריך שירות Dell™ Latitude™ XT2

[הסרת מכסה הציר](#)

[החזרת כיסוי הציר למקומו](#)

**⚠** אזהרה: לפני התלחת עבודה בתוך מחשב הלוח שלך, עיין במידע בנושא בטיחות המצורף למחשב הלוח. לעיון במידע על נהלים מומלצים נוספים בנושא בטיחות, בקר בדף הבית בנושא עמידה בדרישות התקינה בכתובת [www.dell.com/regulatory\\_compliance](http://www.dell.com/regulatory_compliance).

**⚠** התראה: כדי למנוע פריקה אלקטרוסטטית, פרוק מגופך חשמל סטטי באמצעות הצמדת רצועת הארקה לפרק היד או נגיעה מדי פעם במחבר בלוח האחורי של המחשב.

**⚠** התראה: כיסוי הצירים עדין ועלול להיפגע כתוצאה משימוש בכוח רב מדי. היזהר בעת הסרת כיסוי הצירים.

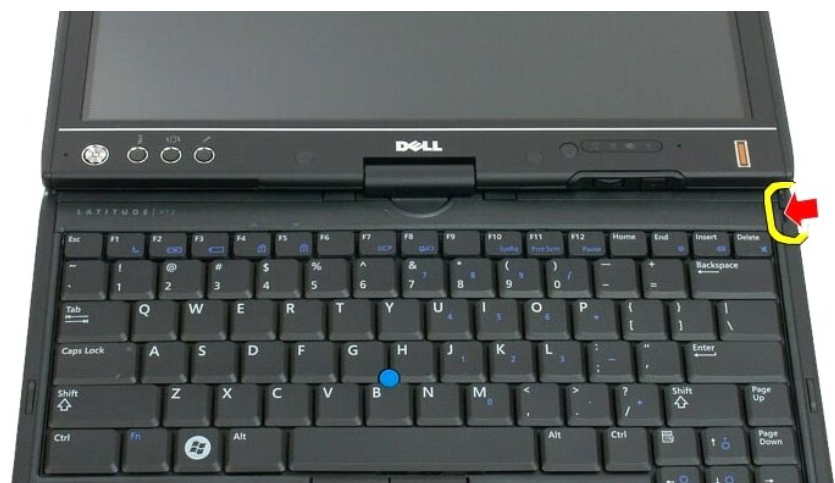
## הסרת מכסה הציר



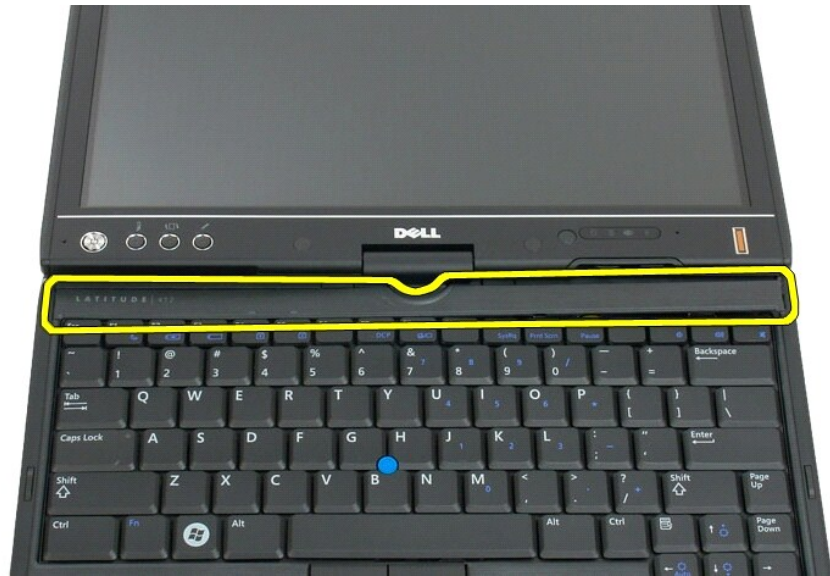
1. עקוב אחר ההוראות ב-[לפני נתחלת עבודה בתוך מחשב הלוח שלך](#).
2. הפוך את המחשב כשפניו כלפי מעלה, פתח את הצג עד הסוף (180 מעלות) כך שהוא יונח על משטח העבודה.



3. הכנס להב חיתוך מפלסטיק או מברג שטוח לתוך החריץ והרם בזהירות את כיסוי הציר מצד ימין לשחרור.



4. הרם בעדינות את כיסוי הציר, תוך תנועה מצדו הימני לצדו השמאלי, והסר אותו.



## החזרת כיסוי הציר למקומו

כדי לחבר את כיסוי הציר בחזרה למקומו, הננס את הקצה השמאלי שלו לחרץ כיסוי הציר, ולחץ משמאל לימין עד שהמכסה יתחבר למקומו בנקישה.

## זיכרון

מדריך שירות XT2™ Latitude™ Dell™

[הסרת מודול זיכרון](#)

[התקנה מחדש של מודול זיכרון](#)

⚠ **אזהרה:** לפני התלחת עבודה בתוך מחשב הלוח שלך, עיין במידע בנושא בטיחות המצורף למחשב הלוח. לעיון במידע על נהלים מומלצים נוספים בנושא בטיחות, בקר בדף הבית בנושא עמידה בדרישות התקנה בכתובת [www.dell.com/regulatory\\_compliance](http://www.dell.com/regulatory_compliance).

## הסרת מודול זיכרון

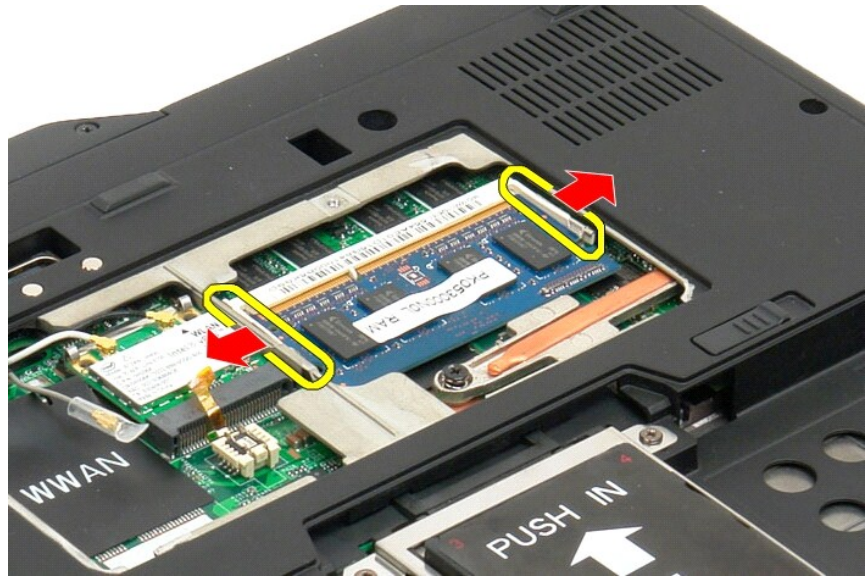


1. עקוב אחר ההוראות ב-[לפני נתחלת עבודה בתוך מחשב הלוח שלך](#).
2. הסר את [הסוללה](#) ממחשב הלוח.
3. הסר את [מסכה הזיכרון](#) או [mini-card](#) ממחשב הלוח.

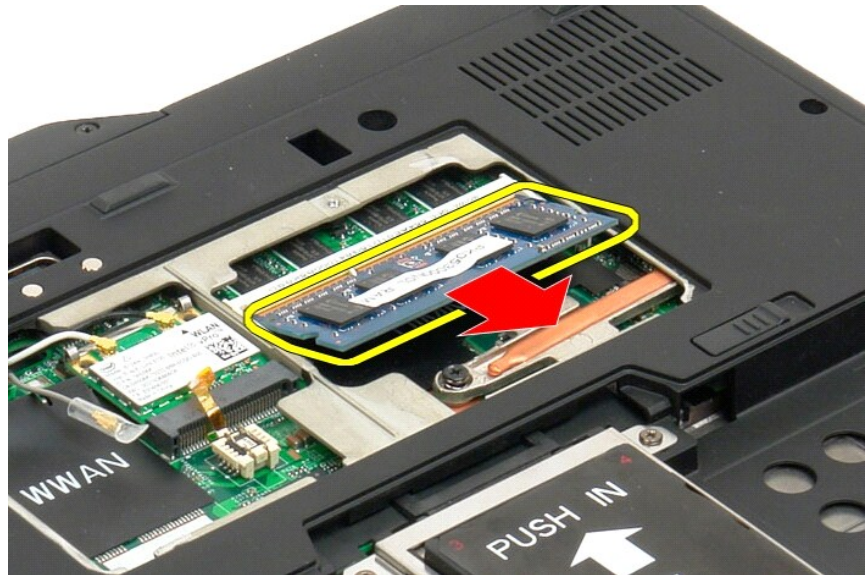


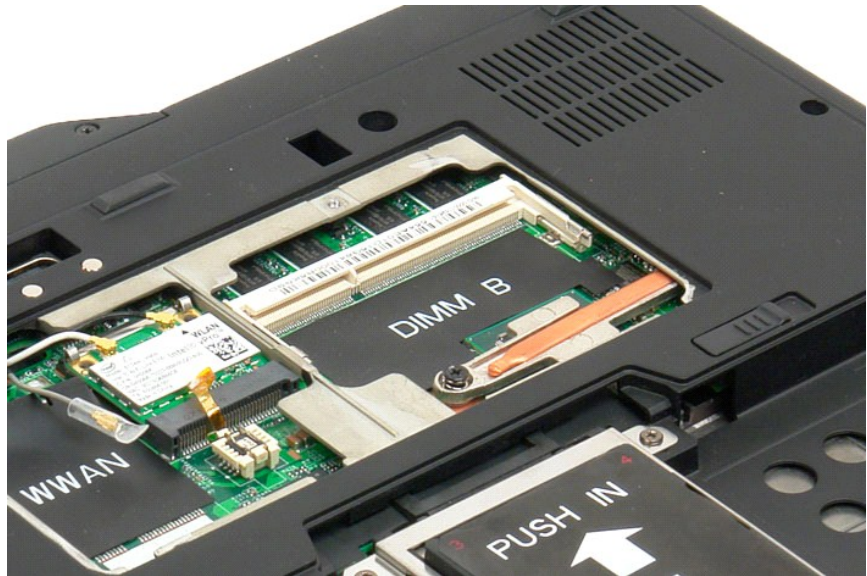
4. השתמש באצבעותיך כדי לשחרר את המהדקים ממודול הזיכרון.





5. הסר את מודול הזיכרון בזווית, ממשב הלוח.





## התקנה מחדש של מודול זיכרון

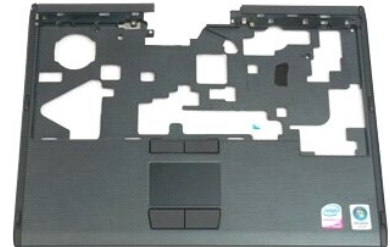
1. מקם את מודול הזיכרון במקומו החל מצידו העליון של המודול ובעדינות בזווית עד שייכנס למקומו.
2. דחוף בעדינות את מודול הזיכרון כלפי מטה עד שייכנס למקומו בנקישה בין התופסים.
3. החזר למקומו את [כיסוי הזיכרון וכרטיס ה-mini-card](#).
4. החזר את הסוללה. ראה "[החלפת הסוללה הראשית](#)".

## משענת כף היד

מדריך שירות Dell™ Latitude™ XT2

⚠ **אזהרה:** לפני התלחת עבודה בתוך מחשב הלוח שלך, עיין במידע בנושא בטיחות המצורף למחשב הלוח. לעיון במידע על נהלים מומלצים נוספים בנושא בטיחות, בקר בדף הבית במשא עמידה בדרישות התקינה בכתובת [www.dell.com/regulatory\\_compliance](http://www.dell.com/regulatory_compliance).

## הסרת משענת כף יד



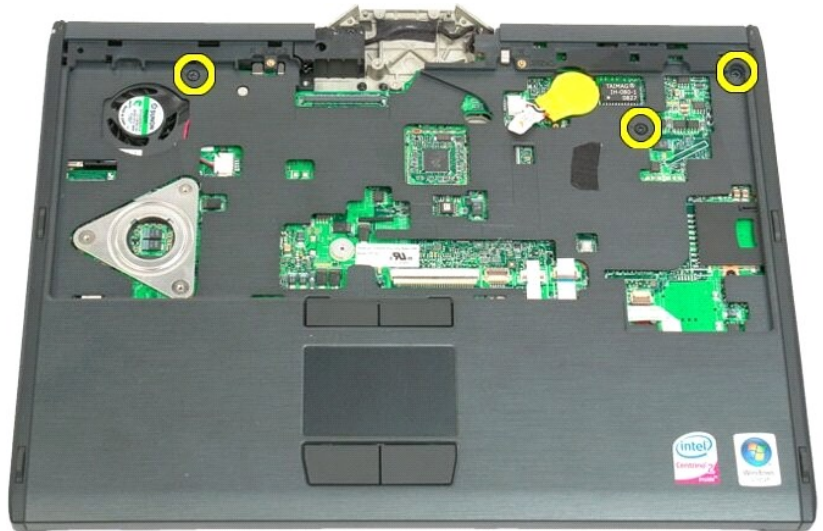
1. עקוב אחר ההוראות ב-[לפני נתחלת עבודה בתוך מחשב הלוח שלך](#).
2. הסר את [הסוללה](#) ממחשב הלוח.
3. הסר את [הטון הקשיח](#) ממחשב הלוח.
4. הסר את [מכסה הצירים](#) ממחשב הלוח.
5. הסר את [ה-מקלדת](#) ממחשב הלוח.
6. הסר את [מכלול התצוגה](#) ממחשב הלוח.



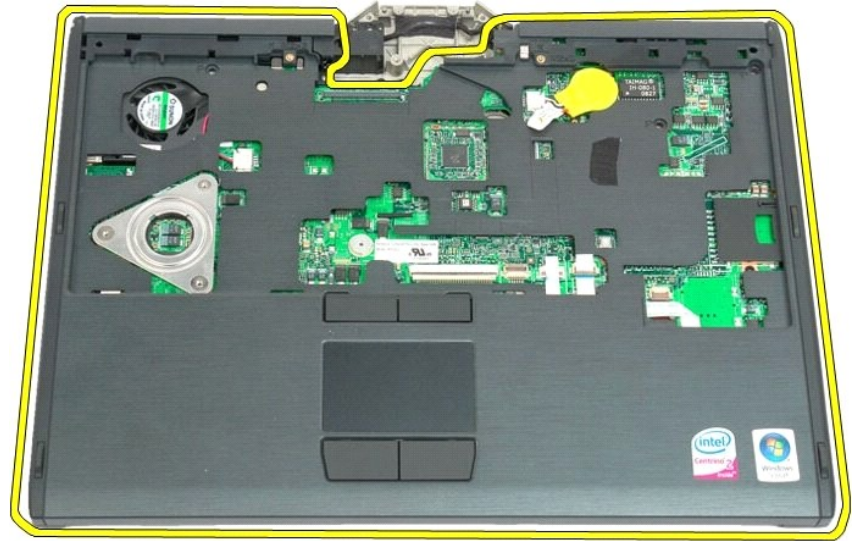
7. הסר את תשעת הברגים המאבטחים את משענת כף היד, מחלקו התחתון של מחשב הלוח.



8. הפוך את מחשב הלוח והסר את שלושת הברגים המאבטחים את משענת כף היד לחלקו העליון של מחשב הלוח.



9. הסר את משענת כף היד ממחשב הלוח.



## רמקול

מדריך שירות Dell™ Latitude™ XT2

⚠ **אזהרה:** לפני התלחת עבודה בתוך מחשב הלוח שלך, עיין במידע בנושא בטיחות המצורף למחשב הלוח. לעיון במידע על נהלים מומלצים נוספים בנושא בטיחות, בקר בדף הבית במשא עמידה בדרישות התקינה בכתובת [www.dell.com/regulatory\\_compliance](http://www.dell.com/regulatory_compliance).

## הסרת הרמקול



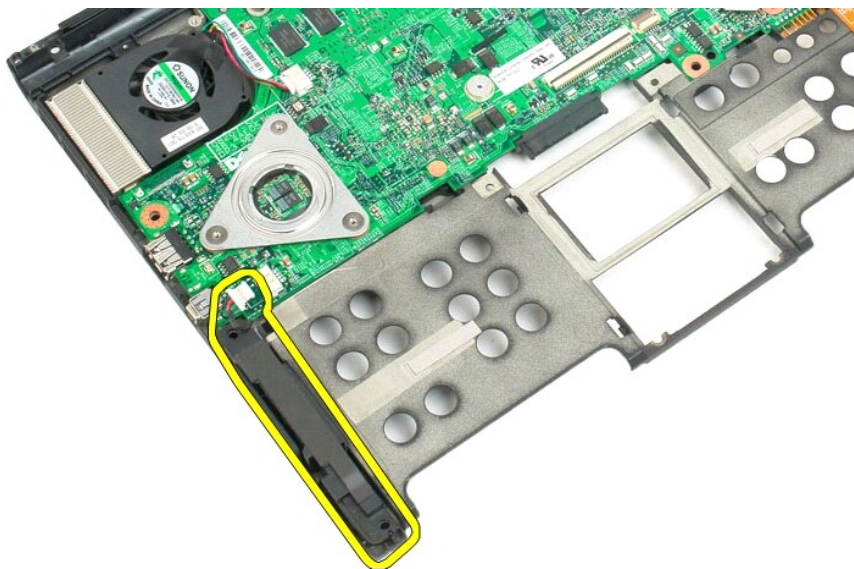
1. עקוב אחר ההוראות ב-[לפני נתחלת עבודה בתוך מחשב הלוח שלך](#).
2. הסר את [הסוללה](#) ממחשב הלוח.
3. הסר את [המטען הקשיח](#) ממחשב הלוח.
4. הסר את [מכסה הזיכרון mini-card](#) מהמחשב הלוח.
5. הסר את [הזיכרון](#) ממחשב הלוח.
6. הסר את [ה- mini-card](#) ממחשב הלוח.
7. הסר את [שבב BIOS](#) ממחשב הלוח.
8. הסר את [מודל Bluetooth](#) ממחשב הלוח.
9. הסר את [מכסה הצירים](#) ממחשב הלוח.
01. הסר את [המקלדת](#) ממחשב הלוח.
11. הסר את [סוללת המטען](#) ממחשב הלוח.
21. הסר את [מכליל התצוגה](#) ממחשב הלוח.
31. הסר את [משענת כף היד](#) ממחשב הלוח.



41. נתק את כבל הרמקול מלוח המערכת.



51. הסר את מכלול הרמקול ממשב הלוח.







## לוח מערכת

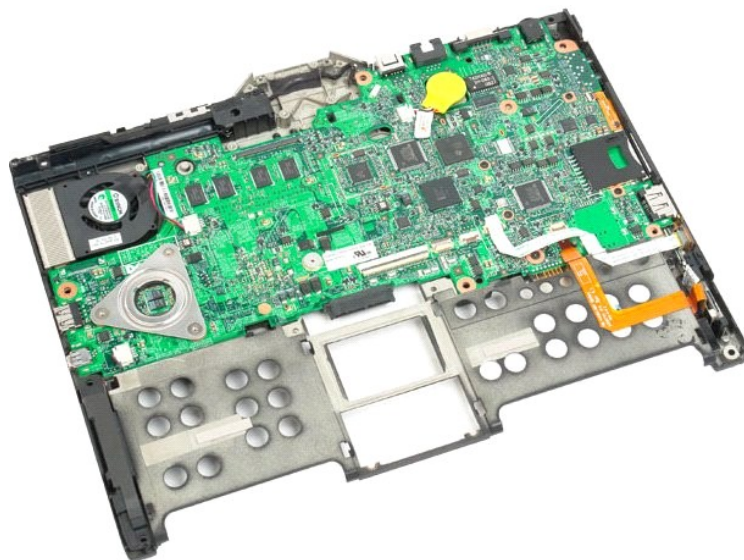
מדריך שירות Dell™ Latitude™ XT2

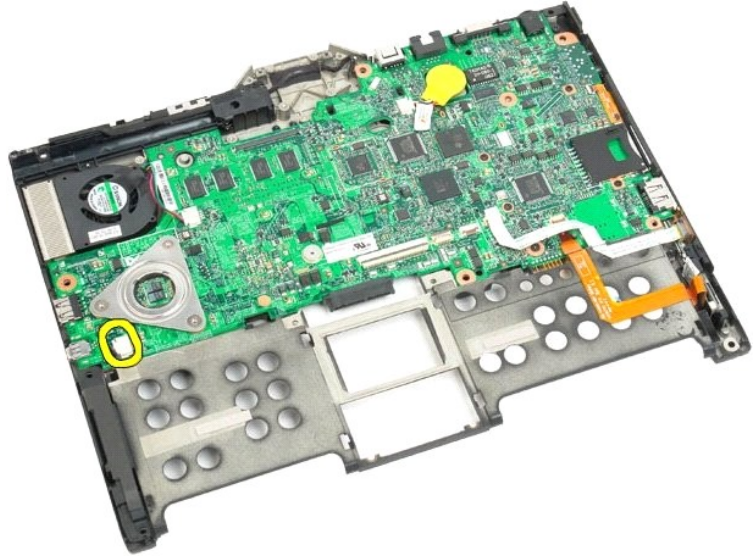
⚠ **אזהרה:** לפני התלת עבודה בתוך מחשב הלוח שלך, עיין במידע בנושא בטיחות המצורף למחשב הלוח. לעיון במידע על נהלים מומלצים נוספים בנושא בטיחות, בקר בדף הבית במשא עמידה בדרישות התקינה בכתובת [www.dell.com/regulatory\\_compliance](http://www.dell.com/regulatory_compliance).

## הסרת לוח המערכת

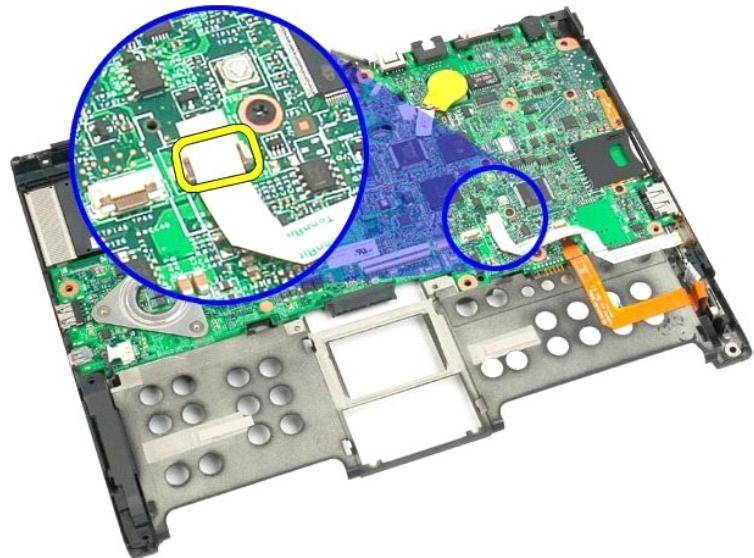


1. עקוב אחר ההוראות ב-[לפני נתחלת עבודה בתוך מחשב הלוח שלך](#).
2. הסר את [הסוללה](#) ממחשב הלוח.
3. הסר את [הטון הקשיח](#) ממחשב הלוח.
4. הסר את [מכסה הזיכרון mini-card](#) ממחשב הלוח.
5. הסר את ה-[זיכרון](#) ממחשב הלוח.
6. הסר את ה-[mini-card](#) ממחשב הלוח.
7. הסר את [שבב BIOS](#) ממחשב הלוח.
8. הסר את [מודול Bluetooth](#) ממחשב הלוח.
9. הסר את [מכסה הצירוף](#) ממחשב הלוח.
01. הסר את ה-[מקלדת](#) ממחשב הלוח.
11. הסר את [סוללת המטען](#) ממחשב הלוח.
21. הסר את [מכלול התצוגה](#) ממחשב הלוח.
31. הסר את [משענת כף היד](#) ממחשב הלוח.





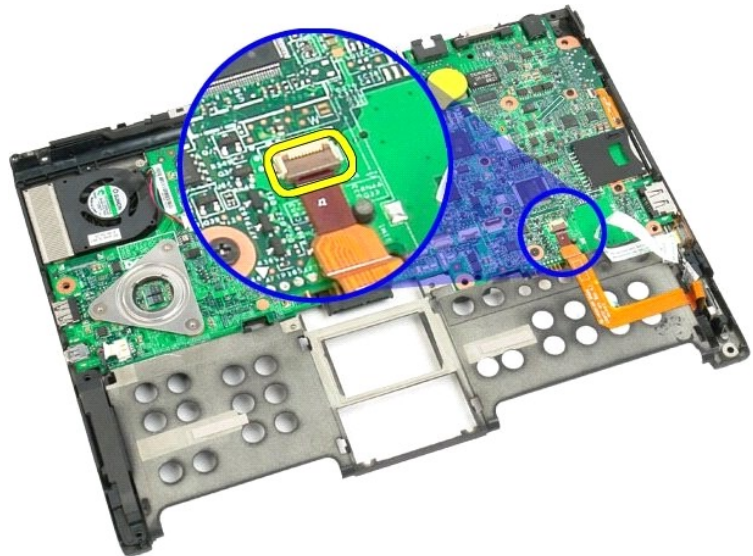
51. הרם את מהדק האבטחה שעל כבל ה-SATA.



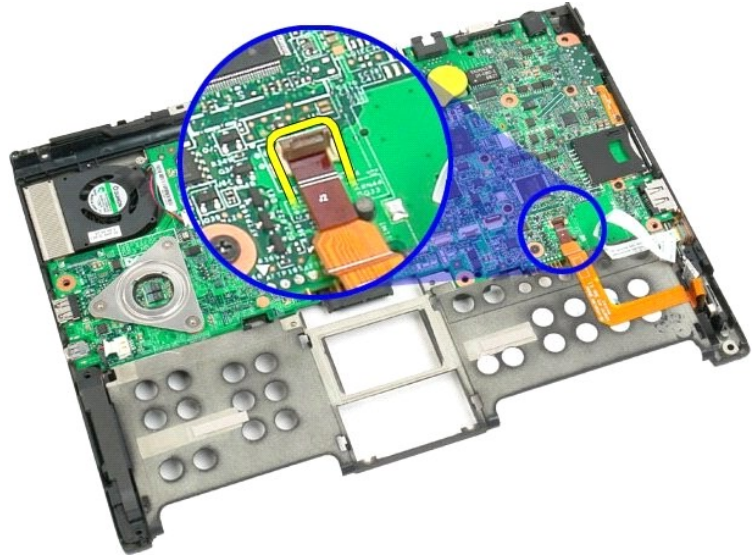
61. נתק את כבל ה-SATA מלוח המערכת.



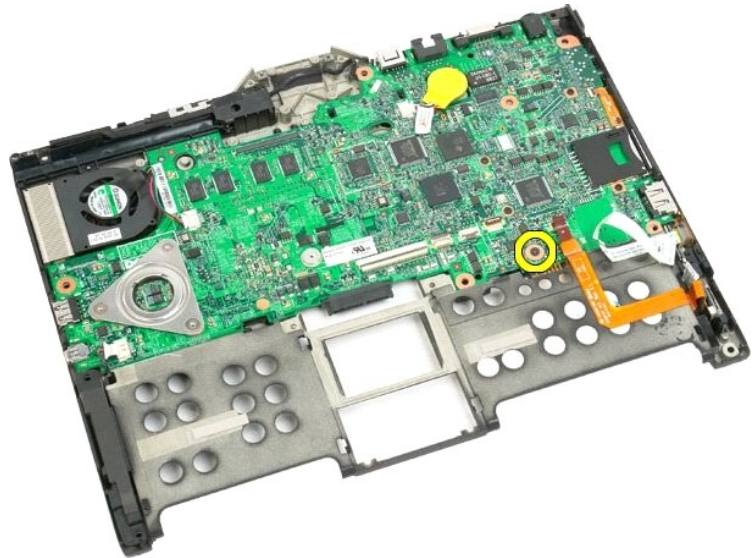
71. הרם את מהדק האבטחה שעל מחבר הכבל האלחוטי.



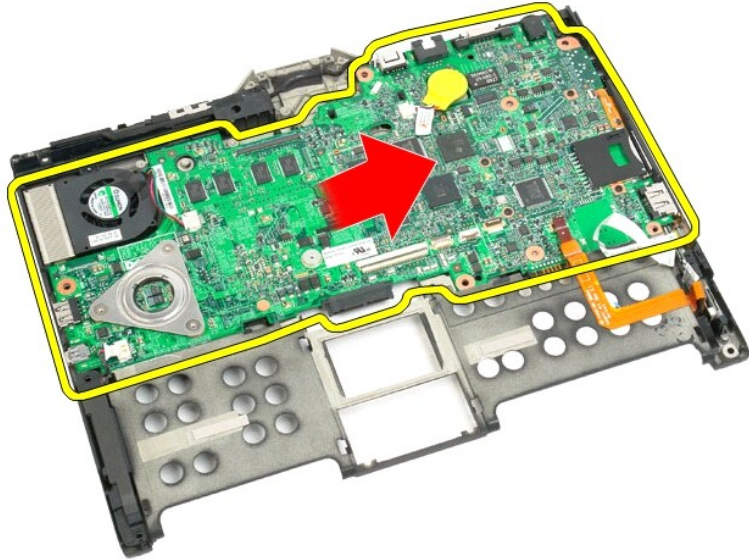
81. נתק את מחבר הכבל האלחוטי מלוח המערכת.



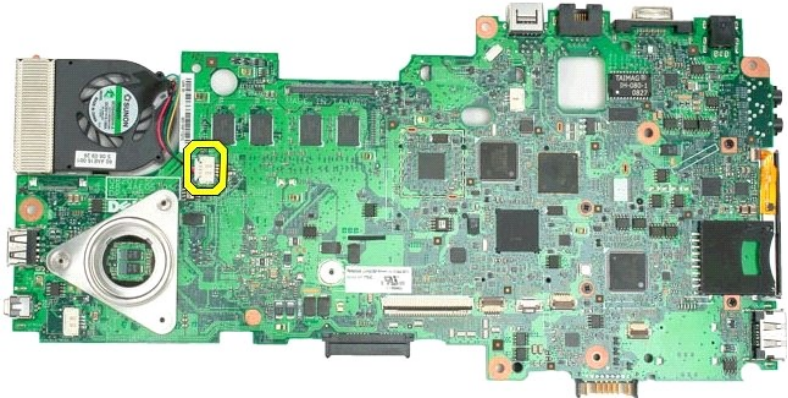
91. הסר את הבורג המחבר את לוח המערכת לפלסטיק התחתון.



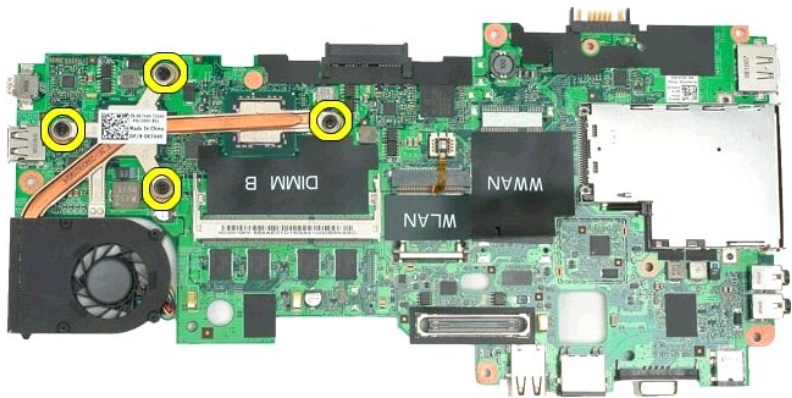
02. הרס את לוח המערכת בזווית והסר ממששב הלוח.



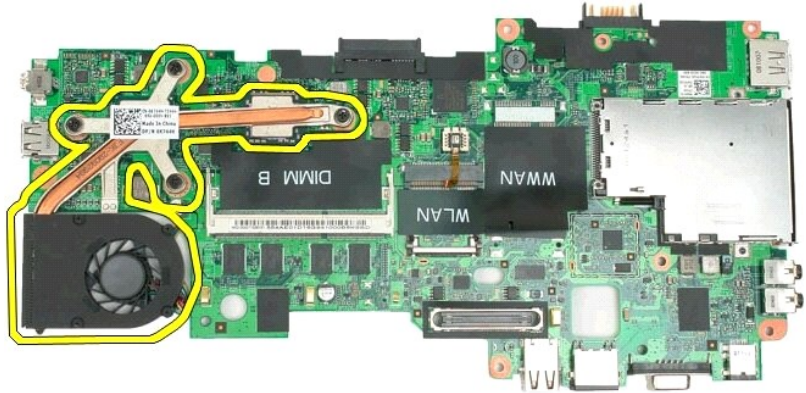
12. נתק את כבל המאוורר ממחבר לוח המערכת, ולאחר מכן הפוך את לוח המערכת.



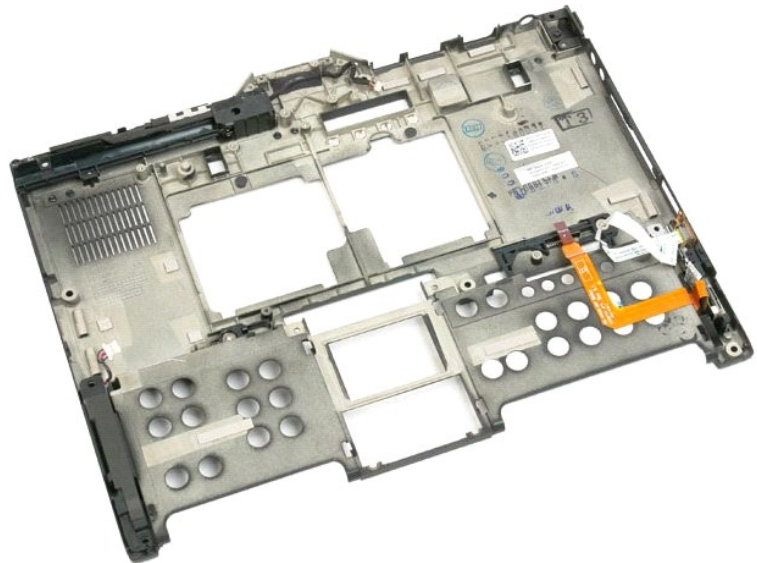
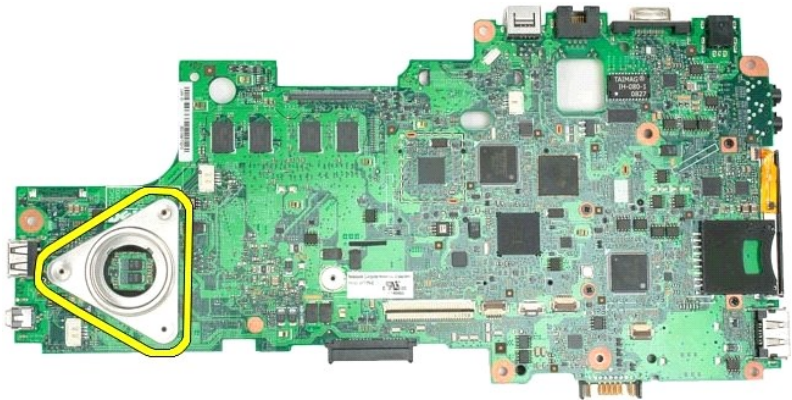
22. שחרר את ארבעת הברגים של הגוף מונע חימום.



32. הסר את החליק העליון של מכלול גוף המונע חימום מלוח המערכת, ולאחר מכן הפוך את לוח המערכת שנית.



42. הסר את החלק התחתון של מכלול גוף המונע חימום.



## Mini-Card

מדריך שירות Dell™ Latitude™ XT2

[הסרת ה-Mini-Card](#)

[החלפת כרטיס ה-Mini-Card](#)

⚠ אזהרה: לפני התלחת עבודה בתוך מחשב הלוח שלך, עיין במידע בנושא בטיחות המצורף למחשב הלוח. לעיון במידע על נהלים מומלצים נוספים בנושא בטיחות, בקר בדף הבית בנושא עמידה בדרישות התקינה בכתובת [www.dell.com/regulatory\\_compliance](http://www.dell.com/regulatory_compliance).

## הסרת ה-Mini-Card



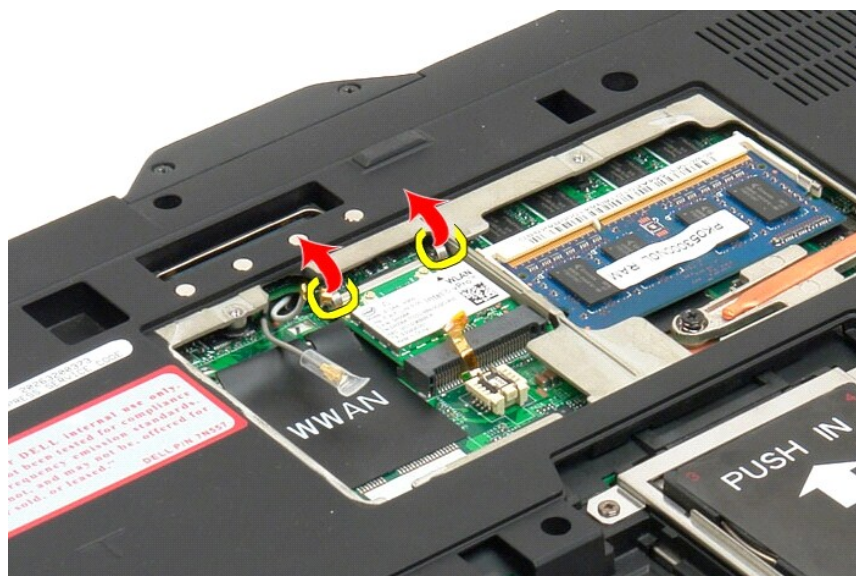
1. עקוב אחר ההוראות ב-[לפני נתחלת עבודה בתוך מחשב הלוח שלך](#).
2. הסר את [הסוללה](#) ממחשב הלוח.
3. הסר את [מסכה הזיכרון ה-Mini-Card](#) ממחשב הלוח.



4. נתק את שני כבלי האנטנה מה-Mini-Card.

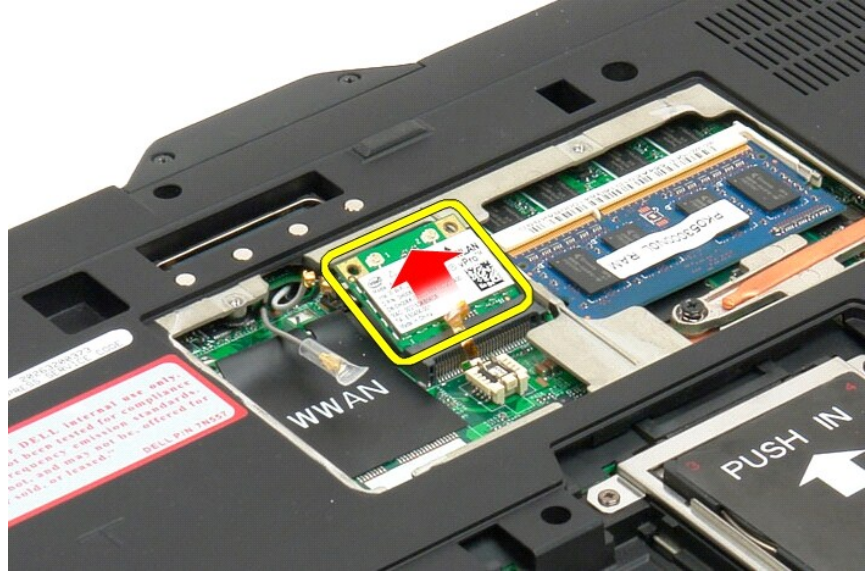


5. השתמש באצבעותיך כדי לשחרר בעדינות את המהדקים ולשחרר את ה-mini-card.



6. הסר את ה-mini-card בזווית, ממחשב הלוח.





## החלפת כרטיס ה-Mini-Card

⚠ **התראה:** המחברים מסומנים בקודים כדי להבטיח הכנסה נכונה. אם אתה חש בהתנגדות, בדוק את המחברים שעל הכרטיס ובלוח המערכת וישר שנית את הכרטיס.


⚠ **התראה:** כדי למנוע נזק לכרטיס ה-Mini-Card, ודא כי הכבלים אינם נמצאים מתחת לכרטיס כשאתה מניס אותו למקומו.

🖱 **הערה:** חריץ הכרטיס מסומן בהדפס-משי של WLAN. אין להתקין את כרטיס ה-Mini-Card בשום חריץ כרטיס אחר. אם אתה מתקין כרטיס WWAN, התקן את הכרטיס בחריץ המסומן בהדפס-משי WWAN.

1. החלק את ה-Mini-Card לתוך חריץ מחבר WLAN בזווית.
2. לחץ את הכרטיס אל מוטות היישור והחזק אותו במקומו.
3. מקם מחדש את תפסי הידוק המחזיקים את הכרטיס במקומו.
4. חבר את כבלי האנטנה המתאימים לכרטיס שאתה מתקין:

1. אם הכרטיס כולל שני משולשים על התווית (לבן ושחור), חבר את כבל האנטנה הלבן למחבר המסומן "main" (משולש לבן) וחבר את כבל האנטנה השחור למחבר המסומן "aux" (משולש שחור). הנח את יתרת הכבל האפור בתושבת, ליד התופסן שליד הכרטיס.

2. אם הכרטיס כולל שלושה משולשים על התווית (לבן, שחור ואפור), חבר את כבל האנטנה הלבן למשולש הלבן, חבר את כבל האנטנה השחור למשולש השחור וחבר את כבל האנטנה האפור למשולש האפור.

 הערה: וודא כי הכבלים מוכנסים היטב לתוך תעלת הכבל.

5. חבר מחדש את [מכסה הזיכרון וכרטיס ה-mini-card](#) במחשב ה-Tablet.

6. התקן מחדש את הסוללה (ראה "[החלפת הסוללה הראשית](#)").

---

## מצבי מחשב לוח

מדריך שירות XT2 Latitude™ Dell™

- מצבי משתמש
- להצני לוח
- ממשק מחשב לוח
- הגדרות לוח

## עבודה עם מחשב הלוח שלך

מדריך למשתמש של Dell™ Latitude™ XT2

- לפני התחלת עבודה בתוך מחשב הלוח שלך.
- כלים מומלצים
- כיבוי מחשב הלוח שלך.
- לאחר עבודה בתוך מחשב הלוח שלך.

## לפני התחלת עבודה בתוך מחשב הלוח שלך.

השתמש בהנחיות הבטיחות הבאות כדי לסייע בהגנה על מחשב הלוח מפני נזק אפשרי וכדי לסייע בהבטחת בטיחותך האישית. אלא אם מצוין אחרת, כל הליך יוצא מנקודת הנחה שמתקיימים התנאים הבאים:

- ביצעת את השלבים במופיעים ב-[עבודה בתוך מחשב הלוח שלך](#).
- קראת את כל המידע בנושא בטיחות המצורף למחשב הלוח שלך.
- ניתן להחליף רכיב, או — אם נרכש בנפרד — להתקין רכיב, על-ידי ביצוע הליך ההסרה בסדר הפוך.

**⚠ התראה:** לפני התחלת עבודה בתוך מחשב הלוח שלך, עיין במידע בנושא בטיחות המצורף למחשב הלוח. לעיון במידע על נהלים מומלצים נוספים בנושא בטיחות, בקר בדף הבית בנושא עמידה בדרישות התקינה בכתובת [www.dell.com/regulatory\\_compliance](http://www.dell.com/regulatory_compliance).

**⚠ התראה:** תיקונים במחשב-הלוח יבוצעו על-ידי טכנאי שירות מוסמך בלבד. האחריות אינה מכסה נזק שייגרם עקב טיפול שאינו מאושר על-ידי Dell.

**⚠ התראה:** כדי למנוע פריקה אלקטרוסטטית, פרוק מעצמך חשמל סטטי באמצעות רצועת הארקה לפרק היד או נגיעה במשטח מתכת לא צבוע כגון מחבר בגב המחשב.

**⚠ התראה:** טפל ברכיבים ובכרטיסים בזהירות. אל תגיע ברכיבים או במגעם בכרטיס. החזק כרטיס בשוליו או בכך ההרכבה ממתכת. יש לאחוז ברכיבים, כגון מעבד, בקצוות ולא בפינים.

**⚠ התראה:** בעת ניתוק כבל, יש למשוך את המחבר או את לשוניות המשיכה שלו ולא את הכבל עצמו. כבלים מסוימים מצוידים במחברים עם לשוניות נעילה; בעת ניתוק כבל מסוג זה, לחץ על לשוניות הנעילה לפני ניתוק הכבל. בעת משיכת מחברים החוצה, החזק אותם ישר כדי למנוע כיופף של הפינים שלהם. נוסף על כך, לפני חיבור כבל, ודא ששני המחברים מכוונים ומיושרים כהלכה.

**⚠ הערה:** הצבע של מחשב הלוח שלך ושל רכיבים מסוימים עשוי להיראות שונה מהצבע המופיע במסמך זה.

כדי למנוע נזקים למחשב הלוח שלך, עקוב אחר ההוראות הבאות לפני התחלת עבודה בתוך מחשב הלוח שלך.

- ודא שמשטח העבודה שטוח ונקי, כדי למנוע שריטות על מחשב הלוח.
- כבה את מחשב הלוח שלך (ראה [כיבוי מחשב הלוח שלך](#)).
- אם מחשב הלוח מחובר להתקן עגינה (מעגן) כגון בסיס המדיה האופציונלי או סוללת משטח, הסר את העגינה.

**⚠ התראה:** כדי לנתק כבל רשת, תחילה נתק את הכבל ממחשב הלוח ולאחר מכן נתק אותו מהתקן הרשת.

- נתק את כל כבלי הרשת ממחשב הלוח.
- נתק את מחשב הלוח וכל ההתקנים המחוברים משקעי החשמל שלהם.
- סגור את הצו והפוך את מחשב הלוח על משטח עבודה שטוח.

**⚠ התראה:** כדי למנוע נזקים ללוח המערכת, עליך להסיר את הסוללה העיקרית לפני טיפול במחשב הלוח.

- הסר את הסוללה העיקרית (ראה [הסרת הסוללה העיקרית](#)).
- הפוך את מחשב הלוח כדי שצדו העליון יהיה כלפי מעלה.
- פתח את הצג.
- לחץ על לחצן ההפעלה כדי להאריק את לוח המערכת.

**⚠ התראה:** כדי להימנע מהתחשמלות, יש לנתק את מחשב הלוח משקע חשמלי לפני פתיחת הצג.

**⚠ התראה:** לפני נגיעה ברכיבים בתוך המחשב-הלוח, גע במשטח מתכת לא צבוע כגון המתכת בגב המחשב, כדי לפרוק מעצמך חשמל סטטי. במהלך העבודה, גע מדי פעם במשטח מתכת לא צבוע כדי לפרוק כל חשמל סטטי, העלול לפגוע ברכיבים פנימיים.

- הסר ExpressCards ו-Smart Cards מהחריצים המתאימים.
- הסר את הכונן הקשיח (ראה [הסרת הכונן הקשיח](#)).

## כלים מומלצים


להלנים במסמך זה ייתכן שתזדקק לכלים הבאים:

- מברג שטוח קטן
- מברג פיליפס מספר 10
- מברג פיליפס מספר 1
- כלי חילוץ פלסטי
- תקליטור של תוכנית עדכון Flash BIOS

## כיבוי מחשב הלוח שלך.

**⚠ התראה:** כדי למנוע איבוד נתונים, לפני כיבוי מחשב הלוח שלך, שמור וסגור את כל הקבצים הפתוחים וצא מכל התוכניות הפתוחות.

- כבה את מערכת ההפעלה:  
1. Windows Vista

לחץ על התחל  , לחץ על החץ בפינה הימנית התחתונה בתפריט התחל כמוצג להלן, ולאחר מכן לחץ כיבוי.



Windows XP-3 1


לחץ התחל ← כבה את המחשב → כבה.

מחשב הלוח כבה עם השלמת תהליך הכיבוי של מערכת ההפעלה.


2. ודא שמחשב הלוח וכל ההתקנים המחוברים כבויים. אם מחשב הלוח וההתקנים המחוברים לא כבו אוטומטית בעת כיבוי מערכת ההפעלה, לחץ לחיצה ארוכה על לחצן ההפעלה למשך 4 שניות לערך כדי לכבותם.

## לאחר עבודה בתוך מחשב הלוח שלך.

לאחר סיום נוהל החלפה כלשהוא, ודא שהתקנים חיצוניים, כרטיסים וכבלים כלשהם מחוברים לפני הפעלת המחשב.

**התראה:** למניעת נזקים למחשב הלוח, השתמש רק בסוללה המעוצבת עבור מחשב ספציפי זה של Dell. אין להשתמש בסוללות המעוצבות עבור מחשבים אחרים של Dell. 

1. חבר התקנים חיצוניים כלשהם, כגון משכפל יציאות, סוללת משטח, או בסיס מדיה, והחלף כרטיסים כלשהם, כגון ExpressCard.
2. חבר כבלי טלפון או רשת כלשהם למחשב הלוח שלך.

**התראה:** כדי לחבר כבל רשת, תחילה חבר את הכבל ליציאה או להתקן של הרשת ולאחר מכן חבר אותו למחשב. 

3. החלף את [הסוללה העיקרית](#).
4. חבר את מחשב הלוח וכל ההתקנים המחוברים לשקעי החשמל שלהם.
5. הפעל את מחשב הלוח שלך.